



Seine-Maritime EXPANSION

INFOS

N°6 - Juin 2007 La lettre d'information du comité d'expansion économique de la Seine-Maritime
www.sme76.fr

Dieppe et sa région des projets porteurs d'avenir



©Photo - Patricia Lefebvre - Mont Saint-Aignan

©Photo - Quentin de Foville - Soc. Com. Ville de Dieppe

A l'heure où le secteur de la sous-traitance industrielle connaît des difficultés, la concrétisation de plusieurs investissements sur la région dieppoise, qu'il s'agisse de projets privés ou publics, constitue des signes porteurs d'avenir pour le bassin d'emploi.

Si elle n'a pas valeur de statistique, l'activité de SME sur une année peut être considérée comme un indicateur de la dynamique économique locale : entre 2005 et 2006, le potentiel d'emplois directs induits par les projets suivis par le comité sur le bassin dieppois est en hausse de près de 50%. Ces projets se caractérisent par leur grande diversité tant en termes de secteur d'activité (agro-alimentaire, secteur de l'emballage, services aux entreprises, etc.) que de taille d'entreprise puisque les PME sont aussi concernées que les groupes.

Autre signal positif : le développement du secteur tertiaire avec l'ouverture du complexe balnéaire de Dieppe. Avec 1 600 m² de bassins, cet équipement de qualité doté d'un centre de remise en forme et ouvert toute l'année a vocation à accueillir aussi bien la clientèle locale que touristique. En partenariat avec l'hôtel voisin dont la gestion doit être reprise par le Groupe ACCOR après rénovation, il sera également possible de proposer des séjours de thalasso et de cibler ainsi un segment de clientèle nouveau pour la destination.

L'importance de l'investissement public

S'agissant des investissements publics, le transfert de la gestion du Port de Dieppe au nouveau Syndicat Mixte emmené par la Région avec le soutien du Département et de l'agglomération Dieppe Maritime, s'accompagne d'un programme d'investissement supérieur à 30 millions d'euros, qui concernera à la fois les infrastructures, les quais et les bâtiments situés sur le domaine portuaire. Ces aménagements devraient impacter positivement les quatre domaines d'activités du port, qu'il s'agisse du fret marchandises, de la plaisance, de la pêche ou du trafic passager.

Sur ce dernier segment, on retiendra que Louis Dreyfus Armateurs, le nouveau concessionnaire de la liaison Transmanche, a annoncé un objectif de 300 000 passagers par an et 70 000 poids lourds. On retiendra par ailleurs que les collectivités locales ont initié des projets d'aménagement de nouveaux terrains viabilisés, soit sur des parcs d'activités existants soit sur de nouvelles zones. Sur le périmètre du futur Pays Dieppois, plus de 50 hectares de terrains sont programmés dans les 5 années à venir, auxquels s'ajoutent 3 projets d'hôtels d'entreprises dont celui de Dieppe, en cours de réalisation. Notons enfin que Dieppe et ses environs font partie des secteurs en Seine-Maritime où les entreprises peuvent bénéficier d'aides publiques significatives, au regard des plafonds autorisés par l'Union Européenne. Seine-Maritime Expansion se tient à votre disposition pour vous apporter toute précision utile.

Contact : Yann Pitollet
(02 35 82 20 20 - yann.pitollet@sme76.fr)



édito

Par **Pierre Léautey**
Président de Seine-Maritime Expansion

Le décret paru au Journal Officiel du 8 mai 2007, relatif aux zones d'aide à finalité régionale vient traduire en droit interne et rend donc applicable, la décision de la commission européenne parue deux mois plus tôt. Ce texte fixe pour la période 2007-2013, commune par commune, les limites et conditions dans lesquelles des entreprises peuvent recevoir des aides publiques en faveur de l'investissement ou de la création d'emploi.

Deux remarques concernant ce nouveau règlement : la première est que, par rapport à la période 2000-2006, il réduit de manière significative l'étendue des zones géographiques éligibles aux aides à taux dit « normal ». La seconde est qu'il privilégie nettement les PME par rapport aux grandes entreprises, comme en témoignent les taux maximum autorisés, établis respectivement à 35% et 15%. Cette orientation en faveur des petites et moyennes entreprises rejoint d'ailleurs les priorités fixées par les collectivités locales et notamment par le Département, en matière d'aides à l'investissement.

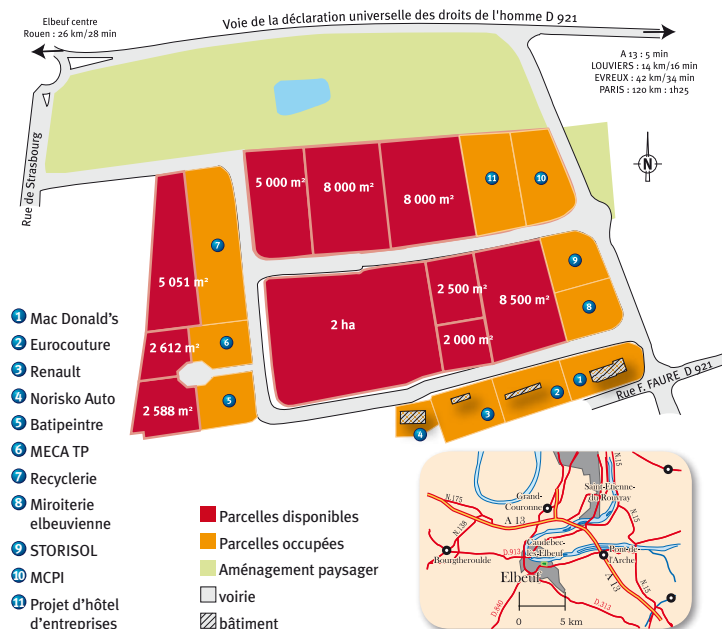
La carte des aides à finalité régionale est accessible sur le site Internet de SME. Pour plus de détail, n'hésitez pas à nous contacter.

Elbeuf : de nouveaux terrains d'activités disponibles

La Communauté d'Agglomération d'Elbeuf termine actuellement l'aménagement de la zone d'activités du Clos Allard. Plusieurs hectares sont encore disponibles.

Sur la commune de Caudebec-lès-Elbeuf en bordure de Seine et au cœur du pôle d'activité elbeuvien, la zone du Clos Allard dispose de 6,4 hectares de terrains immédiatement constructibles pour accueillir des entreprises artisanales, industrielles ou de services. La taille des parcelles varie de 2 000 m² à 3 hectares d'un seul tenant. A quelques pas du centre ville et de tous ses services, cette zone est très accessible depuis l'A 13 dont la bretelle d'accès est toute proche. L'agglomération a également décidé de créer un jardin paysager entre le parc d'activités et la Seine, pour renforcer l'attractivité du site.

Contact : Xavier Prevotat (02 35 82 20 20 - xavier.prevotat@sme76.fr)



Buquet & Cie s'installe dans l'ancienne sucrerie de Colleville

Les Etablissements Buquet & Cie, spécialisés dans la chaudronnerie, la métallerie, la mécanique générale et la maintenance industrielle, vont déménager dans l'ancienne sucrerie de Colleville dans un bâtiment de 2 600 m².

Installée depuis 1938 dans l'enceinte du port de Fécamp dans des locaux devenus inadaptés au fil du temps, l'entreprise va bientôt disposer de nouveaux locaux réhabilités et transformés en permettant notamment la séparation des différentes activités : mécanique, chaudronnerie, inox, aluminium et ainsi, permettre à l'entreprise de faire face à son développement et à de nouveaux marchés. Forte de 28 personnes, des embauches supplémentaires sont prévues, après l'installation dans les nouveaux locaux. Cette installation va permettre de redynamiser Colleville suite à la fermeture de la sucrerie en 2003. SME a apporté son concours pour le montage des dossiers d'aide à l'immobilier dans le cadre d'un crédit-bail et d'aide à l'emploi.

Contact : Bertrand Dévé (02 35 59 19 12 - bertrand.deve@sme76.fr)

Port Jérôme un nouveau parc d'activités pour accueillir les entreprises



©Photo : SME, IJK-www.lemprevedu.ciel.com

Le Syndicat Mixte de Port Jérôme commercialise depuis peu le parc d'activités de Saint Jean de la Neuville. Entre le port du Havre et Yvetot, cette zone qui s'étendra sur 60 hectares à terme est en plein développement et accueille déjà 5 entreprises.

Ouverte à tous les types d'activités, y compris la logistique, cette zone constitue l'une des plus importantes superficies disponibles actuelles en Seine-Maritime (une quarantaine d'hectares). Située à proximité des bassins d'activités de Port Jérôme et du Havre, elle bénéficie en outre d'une très bonne accessibilité routière. Le parc de Saint Jean de la Neuville représente un atout dans la gamme des zones d'activités de notre département puisqu'il propose des terrains de toutes tailles, permettant aussi bien de répondre aux besoins des entreprises locales que d'intéresser des implantations exogènes.

Contact : Xavier Prevotat (02 35 82 20 20 - xavier.prevotat@sme76.fr)

Zone des Viking à Beautot : le chantier Davigel avance

Les travaux de construction du centre de distribution de produits frais et surgelés de Davigel sur la zone d'activités des Vikings à Beautot ont commencé depuis février. La 1^{ère} tranche des bâtiments sera terminée début août.

Contact : Xavier Prevotat (02 35 82 20 20 - xavier.prevotat@sme76.fr)

Michel Taillis Création, une entreprise artisanale connue dans le monde entier

Spécialisée dans la fabrication de personnages automates, Michel Taillis Création participe régulièrement à des salons étrangers afin de poursuivre son développement à l'international. Dernière destination en date : l'Emirat de Dubaï où les nouveaux centres commerciaux et de loisirs constituent un potentiel important.



©Photo : Michel Taillis Création

Créée en 1992 par Michel Taillis, l'entreprise a pour spécialité la fabrication d'automates. Elle compte aujourd'hui 18 salariés et est installée sur la zone artisanale de Tôtes. Cette entreprise est une des rares en Europe spécialisée dans la fabrication de ce type de produits. Les automates sont destinés à animer les vitrines commerciales de grands magasins et les parcs d'attractions dont le plus connu est sans doute Disneyland Paris. Au sein de l'atelier, un menuisier, un électricien, des couturières, des mécaniciens et des installateurs sont nécessaires afin de donner vie aux automates. L'entreprise

s'est forgée une belle réputation dans le monde entier avec des ventes dans plus d'une cinquantaine de pays sur l'ensemble des continents. Afin de soutenir l'entreprise dans son développement, SME a constitué un dossier de demande d'avance remboursable auprès de l'association PME Développement, validé lors du dernier conseil d'administration.

Contact : Sophie David (02 35 82 20 20 - sophie.david@sme76.fr)

Engine Expo

Seine-Maritime Expansion présent au salon Engine Expo à Stuttgart les 8, 9 et 10 mai 2007

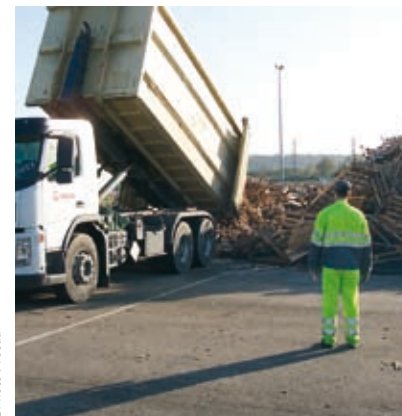
Seine-Maritime Expansion et l'Association du Technopôle du Madrillet ont inauguré leur programme d'actions communes 2007 par une présence conjointe à la convention d'affaires Satcar à Clermont-Ferrand en mars dernier. Ce partenariat se prolonge par une co-participation à Engine Expo. Ce salon, organisé à Stuttgart (Allemagne), constitue l'autre événement de référence en Europe pour les moteurs, avec la convention d'affaires Normandy Motor Meetings organisée tous les deux ans au Madrillet.

La mise en valeur du Technopôle du Madrillet, un espace mixant université, écoles d'ingénieurs, centres de recherche et entreprises, sera confortée par la présence sur le stand de trois laboratoires de pointe implantés sur le site : le CEVAA, le CERTAM et l'IRSEEM.

Contact : Emmanuel Chaverot (02 35 59 19 12 - emmanuel.chaverot@sme76.fr)

Veolia Propreté, faire du déchet une ressource

Utilisé dans de nombreuses industries de transformation et de valorisation énergétique, le bois est une ressource environnementale durable qui doit être exploitée. L'évolution de la réglementation, l'essor des énergies renouvelables et la raréfaction des matières premières positionnent le bois comme une ressource valorisable.



©Photo : Veolia

Fort de ce contexte, Veolia Propreté en région Nord Normandie a souhaité implanter une plate-forme régionale de transformation du bois au cœur de l'agglomération de Rouen. Cet outil unique dans la région permettra de traiter 20 000 tonnes de bois par an, dans le plus strict respect des normes environnementales les plus protectrices, et de les valoriser sous deux formes :

La valorisation énergétique :

une fois sélectionné, broyé et homogénéisé, le bois devient un bio-combustible de granulométrie et de PCI satisfaisantes pour permettre son utilisation en chaufferies collectives et industrielles.

La valorisation matière :

le bois issu de la démolition et des déchetteries est valorisé, après broyage, sous forme de panneaux de particules qui serviront ensuite à l'industrie de l'ameublement et de la construction.

Contact :

Bertrand Le Grevellec (02 35 59 19 12 bertrand.legrevellec@sme76.fr)



Partenaire de vos projets

Vous êtes une entreprise...

Un service confidentiel et gratuit.

Nous vous accompagnons dans tout projet de développement d'entreprise en Seine-Maritime : recherche de terrains, de solutions immobilières, interface avec les collectivités, ingénierie des aides à l'investissement, à l'emploi et à l'innovation.

Vous êtes une collectivité...

Un accompagnement au plus près du territoire.

Depuis plus de trente ans, nous réalisons vos diagnostics territoriaux et appuyons vos projets de zones d'activités ou d'immobilier d'entreprise en maîtrise d'ouvrage publique.

02 35 82 20 20

Comité d'expansion économique de la Seine-Maritime - Directeur Général : Yann Pitollet

GROS PLAN SUR...

L'immobilier d'entreprises

La possibilité pour une entreprise de disposer de locaux adaptés à son activité est - et sera toujours - un des éléments déterminants de son implantation ou de son développement sur un territoire.

Seine-Maritime Expansion s'est très tôt positionné comme un acteur de l'immobilier d'entreprise dans le département.

Au côté des collectivités locales et en interface des entreprises, il joue, depuis de longues années, un rôle d'assistance aux projets ainsi qu'un rôle d'information et de facilitateur d'opérations. A ce titre, la politique d'hôtels d'entreprises mise en œuvre par le Département a été très largement accompagnée sur le terrain par Seine-Maritime Expansion. Formule d'immobilier locatif portée par les collectivités locales, ils contribuent à faciliter l'installation de petites entreprises notamment en zone rurale, dans des locaux adaptés et à des coûts attractifs. De même, le comité se trouve, le plus souvent, associé aux restructurations de friches industrielles, dès lors que celles-ci sont destinées à conserver une vocation d'accueil d'entreprises.

Chaque année, ce sont quatre à cinq opérations de ce type auxquelles le comité apporte son expertise.

Toutefois, c'est l'assistance aux projets d'entreprise et le montage de dossiers d'aides à l'immobilier qui constituent le plus gros de l'activité de SME en ce domaine. Une centaine de dossiers est ainsi accompagnée en permanence sur l'ensemble du département.

Enfin, Seine-Maritime Expansion propose sur son site Internet une information régulièrement actualisée des disponibilités de locaux d'activités tant à la vente qu'à la location. Cette bourse des locaux est consultable en ligne, mais fait également l'objet d'une diffusion sur son support papier.

Contact : Bertrand Le Grevellec
(02 35 59 19 12 - bertrand.legrevellec@sme76.fr)

©Photo : SME, Euro Channel Logistics, BOPACK, JJK - www.europeueditel.com, Archi & Coax



Sélection de la Bourse des locaux

Seine-Maritime Expansion recense des locaux sur l'ensemble du département. Retrouvez notre bourse des locaux en ligne sur notre site www.sme76.fr ou proposez-nous des locaux à vendre ou à louer. **Contactez : Véronique Beaujou-Ansart - 02 35 82 20 20 - veronique.beaujou@sme76.fr**

A LOUER

Sandouville
20 299 € HT/mois
5 000 m²

- Entrepôt de 2004
- Bardage double peau et RIA

Réf. 0407-4

A LOUER

Sotteville-lès-Rouen
3 338 € HT et HC/mois
760 m²

- Stockage 590 m²
- Bureaux 170 m²

Réf. 0407-11

A LOUER

Notre-Dame-de-Gravenchon
817 € HT et HC/mois
213 m²

- Atelier
- 3 Bureaux

Réf. 0507-8

A VENDRE
A LOUER

Offranville
120 000 € à la vente
750 € HT et HC/mois
150 m²

- Atelier de 110 m² et bureaux de 15 m²
- Chambre froide démontable de 25 m²

Réf. 0507-2

A VENDRE
A LOUER

Toussaint
215 000 € à la vente
2 200 € HT et HC/mois
532 m²

- Atelier de 432 m²
- Bureaux de 100 m²

Réf. 0307-2

A LOUER

Dieppe
2 000 € HT et HC le plateau/mois
1 200 m²

- En étage, aménageable en bureaux ou atelier
- Possibilité d'ajouter 700 m² atelier en RDC

Réf. 0805-2 et 3