



Seine-Maritime
EXPANSION

Comité d'expansion
économique de la Seine-Maritime

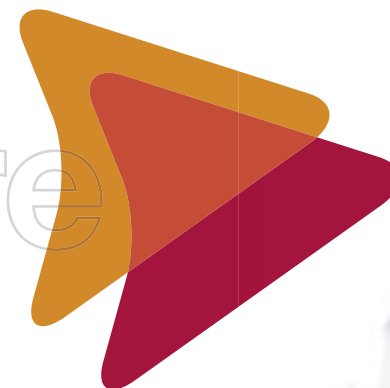
Rapport d'activité ■

2005



Sommaire

Sommaire



Introduction 03

LE FONCTIONNEMENT DU COMITE 04 → 06

Le Conseil d'Administration 04

L'équipe et les moyens 05

L'évolution budgétaire 06

1 - APPUI AUX ENTREPRISES 07 → 16

1.1 Dossiers d'aide au développement 08

Dossiers déposés au 31/12/2005 09

Projets en cours à fin 2005 12

1.2 PME Développement 13

1.3 ALIZE Dieppe 13

1.4 Pôle Verrier de la Vallée de la Bresle 14

1.5 Structuration de la filière Pêche 15

1.6 Action secteur de l'électronique 16

2 - APPUI AUX TERRITOIRES 17 → 22

2.1 Plan pour l'emploi dans le Pays des Hautes Falaises 18

2.2 Opérations Collectives de Modernisation "Artisanat Commerce" 19

2.3 Foncier et immobilier d'entreprises 20

2.4 Prospection / accueil d'entreprises extérieures 22



2005 est la première année d'activité de Seine-Maritime Expansion suite au repositionnement de ses missions. De nouvelles actions ont remplacé la plupart des programmes et études menés par le comité en matière de développement territorial, afin de s'inscrire pleinement dans les objectifs du Département en matière économique qui donne priorité au développement de l'emploi. Ce repositionnement s'est accompagné d'un effort financier important de la part du Département, puisque la subvention de fonctionnement accordée à SME en 2005 a été augmentée de près de 20% par rapport à l'année précédente.

En matière d'appui aux entreprises, 2005 a été une année de forte activité avec un total de 140 dossiers actifs, soit une hausse de 40% par rapport à fin 2004. 68 dossiers d'aides ont été déposés (47 en 2004) représentant un potentiel de 360 nouveaux emplois d'ici 2007. On notera en particulier la hausse du nombre de dossiers d'aide à l'immobilier (+33%) et surtout d'Aide Régionale à l'Emploi (ARE) par rapport à 2004 (+171%).

Concernant les actions collectives et les réseaux d'entreprises, SME a fini d'élaborer le plan de développement à trois ans du pôle verrier de la Vallée de la Bresle, travail initié en 2004 en partenariat avec les entreprises et les acteurs locaux. Les financements ont été obtenus pour la première année du plan d'action. De même, SME a poursuivi la mission d'appui aux PME du secteur de l'électronique, lancée en 2003/2004. Parmi les nouvelles missions confiées à SME figure l'appui à la structuration de la filière pêche, pour laquelle une étude et des propositions ont été remises au Département. Celles-ci ont servi de base à la définition d'une nouvelle politique d'appui à la filière. Ce travail nous a également permis d'identifier des projets de développement d'entreprises créateurs d'emplois, que SME va accompagner.

Concernant l'appui aux territoires, outre la poursuite des Opérations Collectives de Modernisation "Artisanat Commerce" pour les-

quelles SME reste un acteur incontournable dans le département, notre action a porté principalement sur trois missions :

→ le plan pour l'emploi dans le Pays des Hautes Falaises, dans lequel SME a été chargé de réaliser un diagnostic de territoire permettant de détecter les gisements d'emplois, les activités à potentiel et les freins au développement ;

→ le développement de l'offre foncière destinée aux entreprises : SME intervient sur une dizaine de projets de création de zones d'activités, soit dans le cadre d'études d'opportunité, soit en assistance à maîtrise d'ouvrage et a réalisé un état des lieux qui permettra dorénavant de disposer d'une vision globale de l'offre de terrains sur le département ;

→ la prospection d'entreprises : 2005 a été consacrée à la mise en place des moyens humains et techniques requis pour cette nouvelle mission assurée par SME.

Le conseil d'administration

Le conseil d'administration

Le Conseil d'Administration de Seine-Maritime Expansion est composé des membres suivants :

LES MEMBRES DU BUREAU

Président

M. Pierre LEAUTEY - Vice-Président du Conseil Général

Vice-Présidents

M. Jean DASNIAS - Conseiller Général - Président Dieppe Maritime
Mme Eveline DUHAMEL - Présidente de la CCI de Dieppe
M. Emile GOSSET - Délégué F.O
M. Patrick JEANNE - Vice-Président du Conseil Général
M. Jean-Louis JEGADEN - Conseil Général Le Havre 2

LES AUTRES ADMINISTRATEURS

Conseil Général

M. Claude COLLIN - Sotteville-les-Rouen Est
M. Sébastien JUMEL - Dieppe Ouest
Mme Luce PANE - Sotteville-les-Rouen Ouest
M. Dominique RANDON - Grand-Couronne
M. Yvon ROBERT - Rouen 4
M. René SEILLE - Bois-Guillaume

Communes, communautés de communes et d'agglomérations

M. Hubert VERGNORY - Maire-Adjoint Dieppe
M. Didier MARIE - Président Comm. d'Agglomération Elbeuf Boucle de Seine

Organismes Consulaires

M. Philippe GUILLEMARRE - Président de la CCI du Tréport
M. Christian HERAIL - Président de la CCI de Rouen
M. François LEGRAS - Chambre d'Agriculture de Seine-Maritime

Trésorier

M. Nicolas BEAUSSART - Conseiller Général Lillebonne

Secrétaire

M. Hubert HURAY - Chambre de Métiers

Membres

M. Alfred TRASSY-PAILLOGUES - Député Conseiller Général - Maire de Yerville
M. Claude VIALARET - Maire de Blangy-sur-Bresle

Organismes socio-professionnels

M. Sylvain BIENAIME - Délégué C.F.D.T
M. Paul LHOTELLIER - Groupement des Employeurs Dieppe - Le Tréport
M. Emilien LEFRANC - C.G.P.M.E
M. Christian LAGON - Délégué C.F.T.C
M. Michel MASDEBRIEU - Délégué C.G.T
M. François-Régis NEPVEU - Délégué C.G.C

Personnes qualifiées

M. Jean GARRAUD - Président du C.D.T
M. Jean-François BLOC - Président du C.T.S.N
M. Jean-Luc NAHEL - Président de l'Université de Rouen

Personnes associées

M. Henri DUHALDEBORDE - Sous-Préfet de l'arrondissement de Dieppe
Mme Chantal BOUCHER - Directrice Régionale de la Banque de France
M. Michel DUPUIS - Délégué USA
M. Jean-Joseph ROUSSIGNOL - Confédération Paysanne

L'équipe et les moyens

L'équipe et les moyens

En 2005, Seine-Maritime Expansion a retrouvé un effectif au complet qui lui permet dorénavant d'exercer pleinement ses missions. Un recrutement a ainsi été effectué.

■ **Emmanuel CHAVEROT**

a rejoint notre équipe en septembre 2005 en tant que chargé de mission responsable de la prospection d'entreprises.

Au total, l'effectif de SME se compose

de 14 personnes. Par ailleurs, le programme d'investissement prévu pour l'année a été réalisé. Celui-ci comprenait trois volets :

- renouvellement partiel du parc informatique et des logiciels
- remplacement d'un véhicule de service
- renouvellement de l'équipement de téléphonie pour nos locaux de Mont-Saint-Aignan et acquisition de mobilier de bureau

En terme d'organisation et afin de nous conformer à la convention qui lie SME au Département, un système de comptabilité analytique a été mis en place.

Celui-ci permettra d'évaluer les moyens engagés par le comité sur les différentes actions qui constituent notre programme de travail annuel.

Dans cette perspective, nous avons élaboré un logiciel de suivi du temps des cadres. Grâce à cet outil, il est possible de connaître, mois par mois, le temps passé par chaque chargé de mission sur les différents dossiers qui lui sont affectés.



L'évolution budgétaire

Les graphiques ci-dessous illustrent l'évolution des recettes et des dépenses de Seine-Maritime Expansion depuis 2002 :

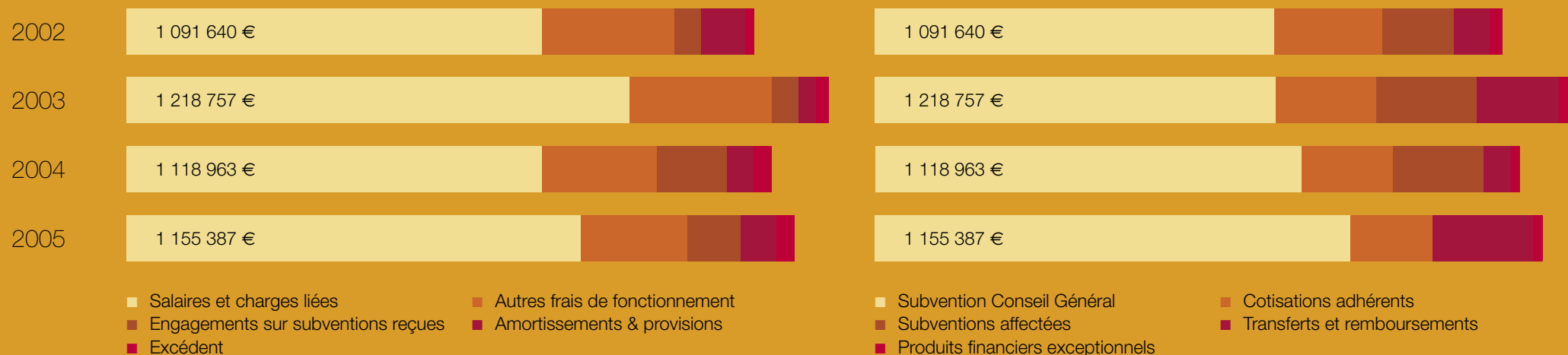
L'évolution budgétaire

L'année 2005 s'est traduite par une augmentation de 3,6% des charges par rapport à l'exercice précédent. On note une hausse du poids des salaires et charges liées (67% du total contre 63% en 2004) compte tenu du recrutement d'un nouveau chargé de mission en remplacement d'une personne partie en 2003. La répartition des autres dépenses est globalement stable.

L'évolution des recettes fait apparaître la forte hausse de la subvention de fonctionnement versée par le Département (+19%) destinée à financer les nouvelles missions confiées à SME. Les cotisations de nos membres sont en diminution, conséquence de la suppression du principe des "cotisations doubles" suite à l'arrêt des missions PDL. Concernant les actions collectives ("transferts et remboursements"), SME a engagé une partie des subventions affectées attribuées en 2004. Aucune nouvelle action n'a été montée en 2005 pour le compte de SME (le projet de développement du pôle verrier est porté par l'association du district industriel qui percevra donc les subventions correspondantes).

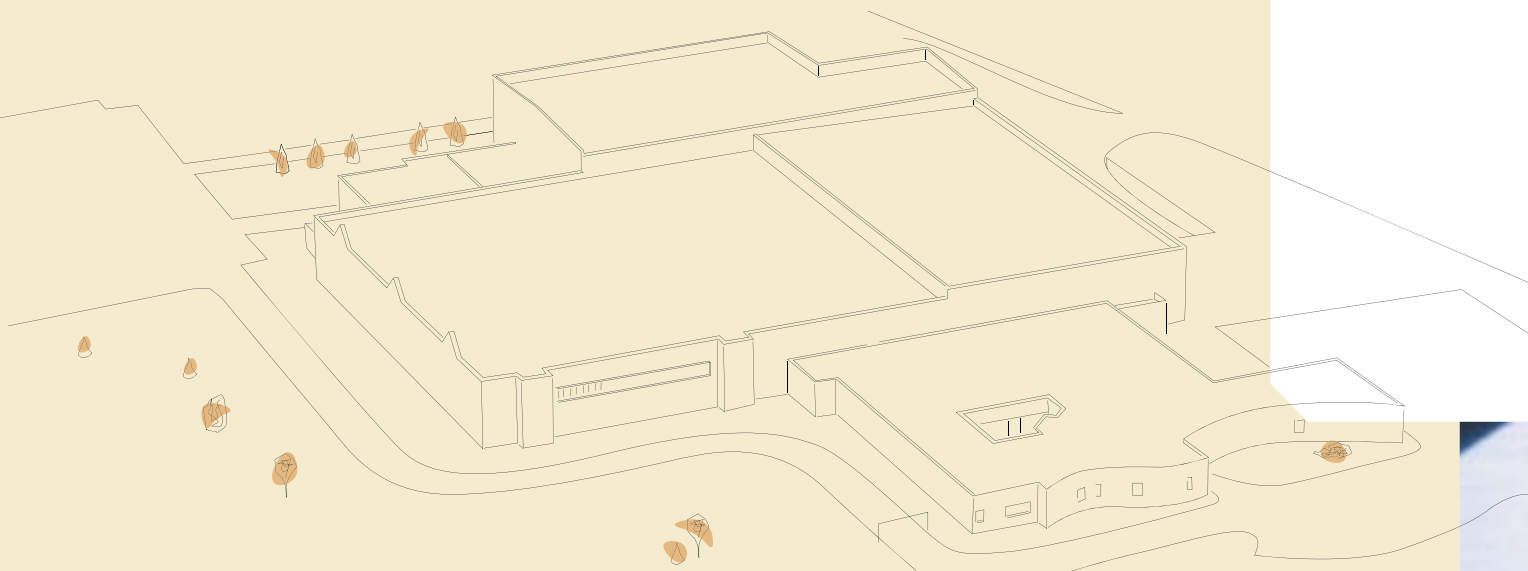
Dépenses

Recettes





Appui aux entreprises .



1.1 Dossiers d'aides au développement

Dossiers d'aides au développement

Objectif

Susciter la création (ou permettre le maintien) d'emplois par la détection et l'accompagnement de projets de développement d'entreprises en Seine-Maritime

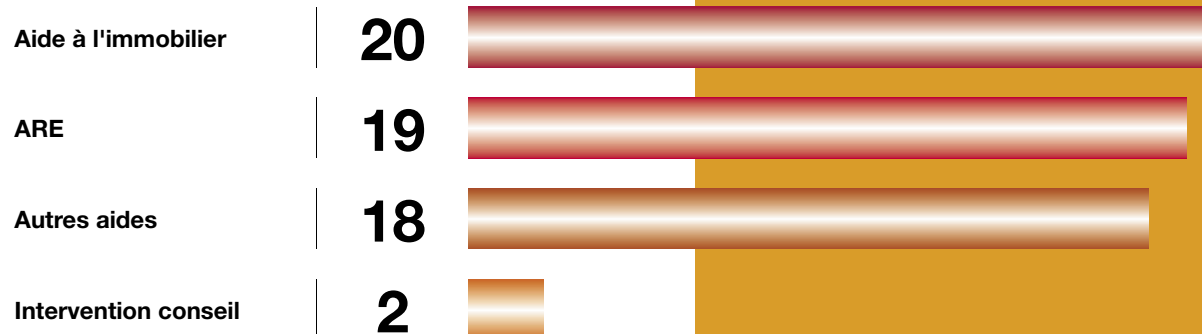
Moyens mis en œuvre

40% du temps opérationnel de l'équipe soit près de 400 jours de travail

Résultats

- 170 entreprises ont été rencontrées pour étudier un projet de développement
- 110 projets nouveaux ont été accompagnés par SME ou sont en cours de montage, auxquels s'ajoutent 20 projets déjà en portefeuille en début d'année
- 59 dossiers d'aides ont été déposés correspondant à 56 projets de développement et 320 nouveaux emplois d'ici 2007¹

Répartition des 59 dossiers déposés en 2005



¹ Les entreprises pour lesquelles 2 ou plusieurs dossiers d'aide ont été déposés dans l'année ne sont comptabilisés qu'une fois



Dossiers déposés au 31 décembre 2005

Dossiers déposés
au 31 décembre 2005

Aide à l'immobilier

Liste des 20 dossiers d'aide à l'immobilier montés par SME et déposés auprès des collectivités en 2005 :

Entreprise	Commune	Secteur d'activité	Surface bâtiment	Montant investissement	Emplois actuels	Créations emplois
ACVR	St Vigor d'Ymonville	Tuyauterie industrielle	1 800 m ²	750 000 €	19	11
Auber	Thiétreville	Vente/réparation matériel agricole	2 100 m ²	1 200 000 €	18	-
CF3P	Les Grandes Ventes	Plasturgie	1 000 m ²	310 000 €	8	2
Condigel	Le Havre	Logistique Froid	7 175 m ²	10 400 000 €	271	35
Eurochannel Logistique	Martin Eglise	Logistique	1 650 m ²	723 000 €	16	3
FBF	Gonfreville l'Orcher	Vente tuyauterie industrielle	3 600 m ²	1 450 000 €	10	5
Forlumen	St Jean de la Neuville	Réseaux électriques	1 562 m ²	1 566 600 €	109	4
Gaudu	Fauville en Caux	Quincaillerie / Fourn. industrielles	1 500 m ²	1 000 000 €	24	5
Gepifec	Le Havre	Contrôle vétérinaire et phyto	1 170 m ²	1 800 000 €	-	-
GMP	Le Havre	Manutention portuaire	3 691 m ²	10 000 000 €	598	200
Kemix - Kemnet	Valliquerville	Fabrication produits détergents	2 000 m ²	1 000 000 €	11	5
Noe Jacquier	St Vigor d'Ymonville	Peinture bâtiments industriels	1 700 m ²	830 000 €	13	7
Pillet & Currie	Le Havre	Services maritimes	1 443 m ²	2 076 000 €	85	3
PPG Coating	Gonfreville l'Orcher	Fabrication peintures spéciales	3 200 m ²	4 500 000 €	146	50
SAVB	Fécamp	Collecte déchets industriels	850 m ²	345 000 €	24	2
SP Metal	Ambrunesnil	Fab. produits emballage ménager	7 000 m ²	3 000 000 €	108	21
STMF	Monchy-sur-Eu	Parachèvement du verre	1 300 m ²	310 000 €	25	10
Symelec	Yerville	Electricité générale	675 m ²	350 000 €	26	5
Tank Serep	Le Havre	Lavage de citernes	2 125 m ²	4 000 000 €	21	3
Transports Buffard	Rogerville	Logistique	13 000 m ²	5 000 000 €	70	20

Dossiers déposés au 31 décembre 2005

Dossiers déposés
au 31 décembre 2005

Aide Régionale à l'Emploi

Liste des 19 dossiers d'Aide Régionale à l'Emploi montés par SME et déposés auprès des services de la Région en 2005 :

Entreprise	Commune	Secteur d'activité	Emplois actuels	Créations emplois	Commentaires
3C France	Dieppe	Centre d'appels	-	(200)	Non abouti
Anger	Avremesnil	Charpentes bois	21	4	
APA	Elbeuf	Construction machines spéciales	40	4	
AS2G	Le Trait	Maintenance flotte automobile	3	4	
Ates	St Nicolas d'Aliermt	Traitement de surface	29	8	
CIM	Bacqueville en Caux	Conception machines spéciales	10	8	
Condigel	Le Havre	Logistique froid	271	35	En lien avec projet immobilier
ETN	St Martin aux arbres	Travaux publics	22	4	
Gaudu	Fauville en Caux	Quincaillerie / Fourn. industrielles	24	5	En lien avec projet immobilier
Hautot	Yvetot	Réparation et équip. Poids lourds	47	3	
Oceadis	Allouville-Bellefosse	Alimentation pour bétail	24	4	
PDCA	Le Havre	Métallerie	7	3	
Procal Industrie	Le Trait	Calorifugeage industriel	6	3	
PTL	Ambrunesnil	Emballages ménagers	188	30	Filiale de SP Métal
S. Industries	Yerville	Matériel électrique & électronique	90	8	
S2G	Le Trait	Préfabrication panneaux béton	13	4	
Sodifroid	Dieppe	Réfrigération / climatisation	12	4	
SP Metal	Ambrunesnil	Fab. produits emballage ménager	108	21	En lien avec projet immobilier
Technilin	Valliquerville	Pièces automobiles en fibre de lin	25	15	



Dossiers déposés au 31 décembre 2005

Dossiers déposés
au 31 décembre 2005

Autres aides aux entreprises

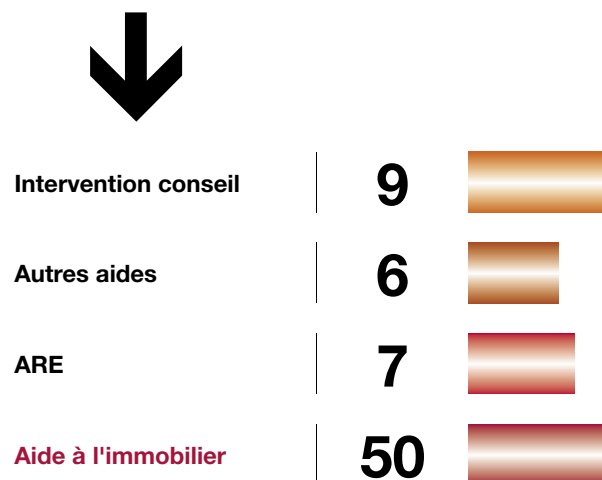
Entreprise	Commune	Secteur d'activité	Nature du projet	Commentaires
FDPMI				
EROP	Grèges	Réalisation de moules plastique	Acq. matériel	
Fontaine	Aumale	Construction bât. Industriels	Acq. matériel	
Normanver	Le Houlme	Miroiterie Industrielle	Acq. matériel	
Sopano	St Pierre les Elbeuf	Fabrication étiquettes adhésives	Acq. matériel	Suite du projet 2004
Aides innovation				
2 moulistes	Vallée de la Bresle	Fabrication de moules	Innovation	ANVAR
Cosmetic Control	Eu	Parachèvement du verre	Innovation	PTR
GCT	Ouville-la-Rivière	Parachèvement du verre	Innovation	FRATT (sans suite)
Lacki	ND de Bondeville	Parachèvement du verre	Innovation	PTR
Lifco	St Etienne Rouvray	Laboratoire matériaux	Industrialisation	ALIZE + ANVAR
Morel	Gamaches	Parachèvement du verre	Innovation	ANVAR
Autres aides				
BIM's Metal	Bacqueville	Fabrication plafonds acoustiques	Recrutement	FRIRC
Anger	Avremesnil	Charpentes bois	Diversification	ANNOC
Inserdeco	Ouville la rivière	Sérigraphie / marquage flacons	Innovation	ALIZE
LR Technologies	Ypreville-Biville	Conception convoyeurs à bande	Optim. Process	ANNOC
MVS	Yainville	Menuiserie PVC	Création	ODACE
Polyflex	Hautot sur mer	Plasturgie	Formation	Aide au conseil
SOAM	Dieppe	Conseil informatique	Reprise	Interv. Conseil
Sodesam	Bréauté	Construction voies ferrées	Développement	Interv. conseil
SP Metal / PTL	Ambrunesnil	Fab. produits emballage ménager	Développement	PAT (décision ajournée)

Projets en cours à fin 2005

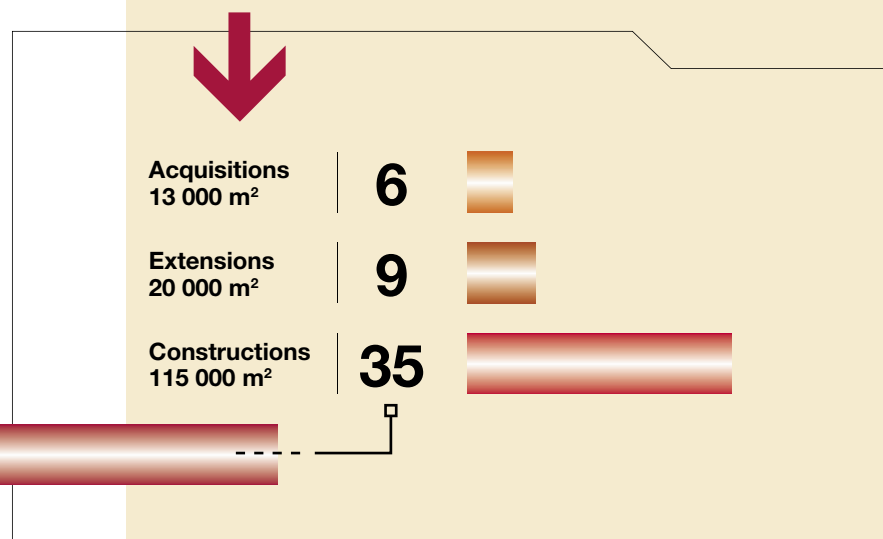
Projets en cours à fin 2005

Au 31/12/2005, le portefeuille de projets actifs en phase de montage ou d'accompagnement s'élève à 72 dossiers (contre 47 à fin 2004), représentant un potentiel de 430 emplois nouveaux. Ils se répartissent comme indiqué dans les graphiques suivants :

Répartition des dossiers en cours à fin 2005



Répartition des dossiers d'aide à l'immobilier



1.2 PME Développement

Objectif

Promouvoir, animer et gérer le fonds "PME Développement" (avances remboursables) dans le but de favoriser le développement des entreprises, en complément des autres sources de financement.

Moyens mis en œuvre

4% du temps opérationnel de l'équipe soit 36 jours de travail

Résultats

- **3** comités d'engagement organisés
- **9** entreprises aidées pour un montant total de **261 000 euros** d'avances remboursables
- **40** emplois créés, **100** emplois sauvés et **910 000 euros** d'investissements réalisés

ANGER (charpente bois - Avremesnil) : prêt de 40 000 €

APS 2 (garnitures de friction pour freins et embrayages - Eu) : 30 000 €

CHARETTE (boucherie - Val de Saône) : 15 000 €

DACHEUX (Menuiserie - Saint-Aubin-le-Cauf) : 10 000 €

DESJARDINS (emboutissage métal /injection plastique - Dieppe) : 46 000 €

LR TECHNOLOGIES (fabrication de convoyeurs à bande - Ypreville-Biville) : 40 000 €

NOBLESSE (Menuiserie - Yvetot) : 25 000 €

OMP (Outillage - St Nicolas d'Aliermont) : 15 000 €

SAFFRAY (Travaux publics - Bacqueville-en-Caux) : 40 000 €

ALIZE Dieppe

Le dispositif "ALIZE" (Actions Locales Inter Entreprises en Zones d'Emploi) intervient auprès des PME pour les aider à conduire des projets de développement créateurs d'emplois au travers d'avances remboursables et d'une assistance technique apportée par des cadres de grands groupes implantés dans la région. SME en est partenaire depuis son lancement sur l'arrondissement de Dieppe en 2002, en apportant les moyens logistiques nécessaires au fonctionnement du programme. Concrètement, notre mission est triple : participer au comité d'engagement mensuel visant à examiner de nouveaux dossiers, assurer la gestion administrative du fond de participation pour le compte d'ALIZE, traiter les difficultés en cas de retard de remboursement des entreprises ayant bénéficié du dispositif.

■ **Moyens engagés par SME en 2005 :**
6 jours de travail sur l'année

■ **Résultats de ALIZE en 2005 :** 6 dossiers validés pour un total de 97 000 euros de prêts permettant la création de +/- 25 emplois

1.3 Pôle verrier de la Vallée de la Bresle

Objectif

Aider les entreprises de la filière verre à maintenir l'emploi en renforçant leur compétitivité et leur part de marché dans un contexte de concurrence internationale accrue

Moyens mis en œuvre

6% du temps opérationnel de l'équipe soit 57 jours de travail

Résultats

- Finalisation de l'étude stratégique conduite avec le cabinet ALGOE
- Elaboration du plan d'action opérationnel à 3 ans en lien avec les partenaires du Pôle Verrier
- Obtention des financements pour la première année de mise en œuvre du plan
- Renforcement de l'animation du SPL



➔ L'action de SME concernant le pôle verrier de la Vallée de la Bresle s'inscrit dans le prolongement du travail initié en 2004, visant à élaborer, en lien étroit avec les entreprises, un plan de développement à 3 ans dont le but est de préserver l'emploi. Après la validation du diagnostic établi par le cabinet ALGOE par l'ensemble des acteurs concernés, en novembre 2004, le premier trimestre 2005 a été consacré à l'élaboration du plan d'actions. Pour cela, plusieurs ateliers regroupant entreprises et institutionnels et animés par le cabinet ALGOE, ont été organisés.

Le résultat de ces travaux, qui se présente sous la forme d'un plan d'actions à 3 ans, a été présenté en réunion plénière en avril 2005. Le rapport final a ensuite été validé par le comité de pilotage (Région, DRIRE, Trésorerie Générale, CCI du Tréport, SME ...) en mai 2005.

La stratégie retenue s'articule autour de 4 axes principaux :

- l'amélioration de la performance industrielle des entreprises sous-traitante, par une meilleure coopération avec les organismes techniques pouvant les aider à mettre au point de nouveaux produits ou process industriels
- la recherche de nouveaux débouchés commerciaux
- la relance de la dynamique de coopération entre entreprises
- la formation des salariés.

Les financements nécessaires à la première année du plan de développement ont été obtenus auprès de l'Etat (Diact, Drire Haute-Normandie et Picardie) et des Régions Haute-Normandie et Picardie. Le Département soutient également le Pôle Verrier via l'implication de Seine-Maritime Expansion.

Par ailleurs, le Conseil d'Administration a été renouvelé en septembre 2005 et a été élargi aux représentants des Régions Haute-Normandie et Picardie, ainsi qu'aux services de l'Etat. SME a été désigné trésorier de l'association du Pôle Verrier.

Les premières actions ont été mises en œuvre fin 2005 avec l'organisation d'une journée technologique réunissant PME et organismes de recherche et le lancement du recrutement d'un chef de projet pour renforcer les moyens d'animation du Pôle.

1.4 Structuration de la filière "Pêche"

Objectif

Pérenniser la filière pêche en Seine-Maritime par une meilleure organisation des acteurs, le développement des activités de transformation et l'amélioration du système d'aide ; identifier les opportunités d'emplois nouveaux

Moyens mis en œuvre

5% du temps opérationnel de l'équipe soit 47 jours de travail

Résultats

- Réalisation d'un diagnostic de la filière
- Mise en place d'une nouvelle politique d'appui du Département à la filière Pêche
- Identification de 3 projets de valorisation des produits de la mer



En liaison avec le Comité Régional des Pêches, Seine-Maritime Expansion a réalisé un état des lieux de la filière au premier semestre 2005. Au total, une quarantaine d'entretiens ont été conduits auprès de :

- Pêcheurs par secteur d'activité ou géographique
- Criées et coopératives, organismes gestionnaires des ports
- Entreprises de mareyage et de transformation
- Opérateurs des principaux segments de marché: grande distribution, restauration, restauration collective, etc.
- Services administratifs ou parapublics concernés par la filière

Cet état des lieux a fait l'objet d'un rapport accompagné de recommandations précises, présenté au Département en milieu d'année. Les mesures proposées doivent permettre le maintien et



le développement de l'emploi, notamment au travers d'aides spécifiques à la filière conformément aux règles communautaires et au SRDE. Issu des recommandations de SME, le dispositif d'aides adopté par le Département en décembre 2005 poursuit trois objectifs :

- Adopter une gestion durable de la ressource halieutique,
- Renforcer l'animation de la filière, moderniser les équipements collectifs (informatisation des criées, matériel de tri, matériel de levage, etc.)
- Développer l'emploi par des aides aux entreprises de transformation des produits de la mer.

Cette mission sera poursuivie en 2006 selon deux axes : d'une part en identifiant et en accompagnant les entreprises susceptibles de mener des projets de développement dans la transformation et la valorisation de la ressource ; d'autre part en poursuivant la mission de conseil auprès du Département et du Comité Régional des Pêches de Haute Normandie sur la structuration et l'animation de la filière.

1.5 Action "secteur de l'électronique"



➔ Initiée en 2004, cette action a pour objectif d'aider les entreprises sous-traitantes de la filière électronique à améliorer la compétitivité et développer l'activité en suscitant le développement ou la création de réseaux afin d'apporter une offre globale aux donneurs d'ordre. Elle s'inscrit dans une action plus large d'appui aux entreprises du secteur de l'électronique, coordonnée par l'Esigelec.

Une vingtaine d'entreprises ont été sensibilisées sur la création d'alliances à partir d'objectifs partagés. 17 entreprises ont souhaité poursuivre l'opération et ont exposé leurs besoins et leur capacité d'organisation potentielle en réseau autour de thèmes divers tels que l'introduction commerciale auprès des donneurs d'ordres de la Défense Nationale, la participation à des conventions d'affaires, à des salons de type RITH et développements commerciaux à l'international, l'identification de nouveaux marchés liés au développement du GPS, l'offre globale de services et produits pour les collectivités publiques ou le regroupement des achats de sous-traitance mécanique.

Moyens mis en œuvre :

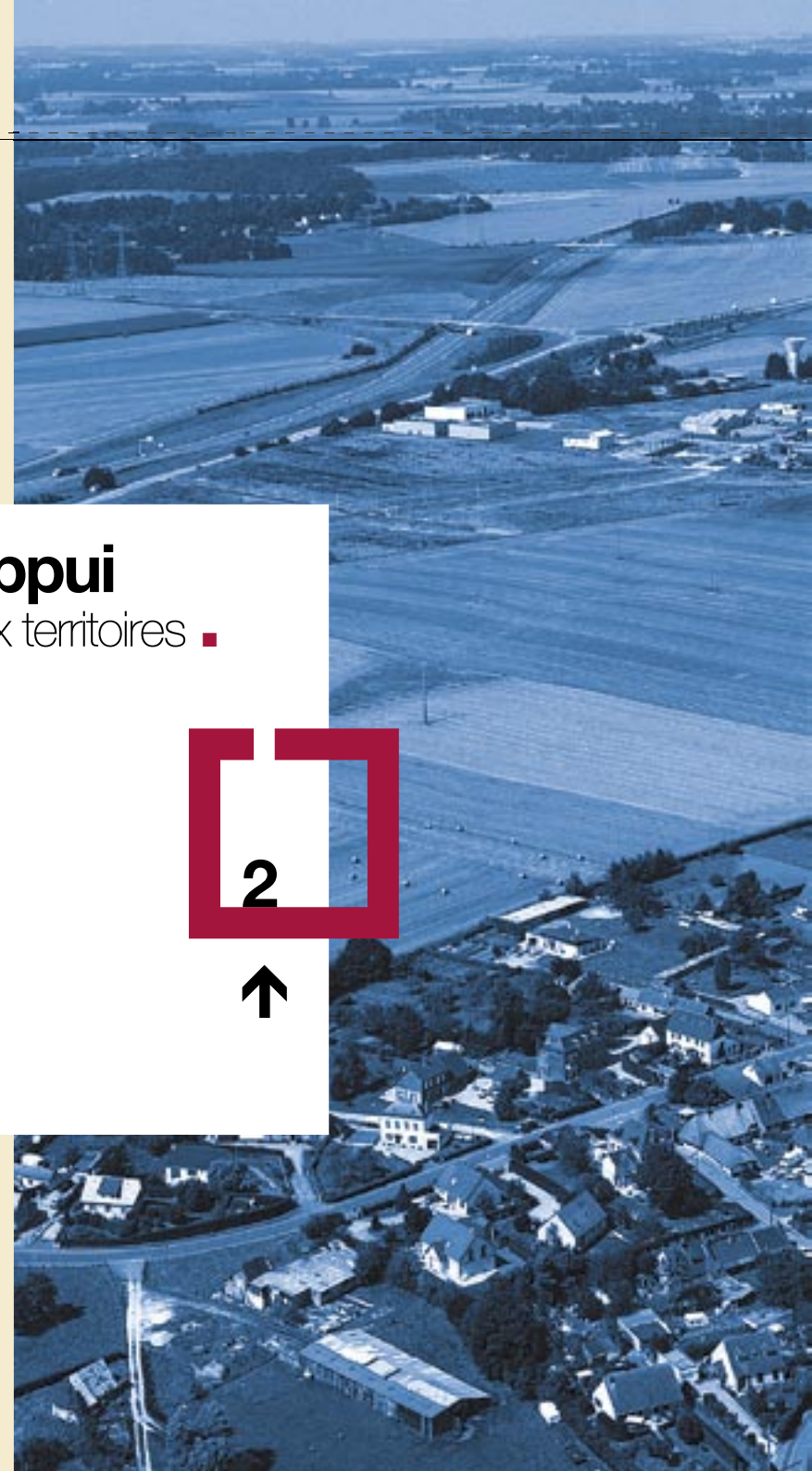
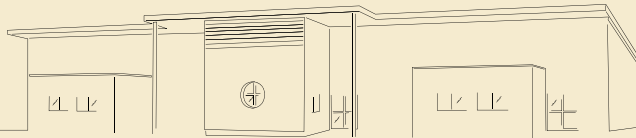
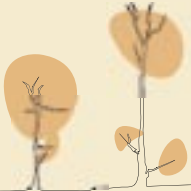
22 jours de travail soit 2% du temps opérationnel de l'équipe

Résultats 2005 :

- Création de deux nouveaux réseaux d'entreprises regroupant 12 entreprises
- Mise en place d'une action de mutualisation des achats de composants électroniques
- Participation à l'organisation du Village de l'Electronique au RITH (15 entreprises présentes)



Appui aux territoires ■



2.1 Plan pour l'emploi dans le Pays des Hautes Falaises

Objectif

Contribuer au développement des emplois d'insertion et des emplois de proximité en identifiant les gisements d'activités à partir des spécificités et les potentialités des territoires et d'un repérage des métiers "en tension"

Moyens mis en œuvre

17% du temps opérationnel de l'équipe soit 170 jours de travail

Résultats

- Réalisation d'un diagnostic sur les gisements d'emplois dans le Pays des Hautes Falaises
- Elaboration d'un plan d'action en partenariat avec les acteurs locaux



➔ Seine-Maritime Expansion a participé à la conception du Plan Expérimental pour l'Emploi lancé par le Département. **Cette mission s'est déroulée en deux phases :**

- Identification du territoire d'expérimentation : SME a mené une analyse socio-économique de plusieurs territoires possibles afin d'apporter au Département les éléments de décision permettant de sélectionner un territoire pertinent pour le lancement du plan pour l'emploi ;

■ Réalisation du diagnostic de territoire : suite au choix du territoire expérimental en juin dernier en faveur du Pays des Hautes Falaises, SME a réalisé un diagnostic économique qui a été finalisé en octobre ; celui-ci comprend une analyse démographique et économique du Pays des Hautes Falaises, un état des lieux des secteurs en tension (en termes de rapport entre l'offre et la demande d'emplois) et une première approche des besoins émergents en matière d'emplois de proximité sur les secteurs des services à la personne, du tourisme, de l'environnement et du BTP.

Ce travail a été conduit en partenariat étroit avec les services du Département qui ont pour leur part réalisé un diagnostic sur les publics susceptibles de bénéficier des actions futures. Il a aussi nécessité plusieurs dizaines d'entretiens et de réunions de travail avec les acteurs locaux : entreprises, institutions, organismes professionnels, services publics de l'emploi, associations, collectivités locales, élus... sur le Pays des Hautes Falaises.

Au final, le diagnostic a débouché sur une série de propositions d'actions qui ont été validées par le Département en fin d'année et présentées début 2006 aux partenaires locaux. SME est chargé de la mise en œuvre de certaines de ces actions qui se dérouleront sur l'année 2006 :

- création d'un Groupement d'Employeurs multi-sectoriel
- lancement d'une action de recrutement sur le secteur de l'hôtellerie restauration
- lancement d'une action de recrutement sur le secteur du BTP.

2.2 Opérations Collectives de Modernisation "artisanat commerce"

Objectif

Conception, coordination et animation des opérations collectives de modernisation du commerce et de l'artisanat en milieu rural, en lien avec les chambres consulaires en charge de la constitution des dossiers de demande d'aide

Moyens mis en œuvre

5% du temps opérationnel de l'équipe soit 49 jours de travail

Résultats

- 11 comités de pilotage organisés concernant les opérations en cours - 48 dossiers présentés

Opération finalisée

Haute Vallée de la Bresle : un bilan complet reste à réaliser.

Opérations en cours

Terroir de Caux : Cette opération en est au stade de la mise en œuvre de la 3^{ème} tranche. Trois comités de pilotage ont été assurés en 2005. 3 dossiers en 2005 plus la continuité des opérations de communication.

Entre Seine et Bray :

La première tranche est en cours. Trois comités de pilotage ont été organisés. 18 dossiers en 2005

Fauville Goderville :

Le Suivi de la deuxième tranche a été assuré, se traduisant par trois réunions de comité de pilotage - 18 dossiers en 2005

Littoral Cauchois :

Deux comités de pilotage et une visite des entreprises aidées sur le terrain ont été organisés - 9 dossiers en 2005



Opérations en démarrage

Petit Caux – Monts et Vallées :

Le lancement de l'opération faisant suite à la validation de son financement par l'Etat a été effectué le 20 septembre.

Caux Vallée de Seine :

La finalisation du dossier a été assurée pour le compte du Syndicat Mixte de Port Jérôme. Il a été présenté à l'automne aux financeurs.

Plateau de Caux Maritime :

Le montage du dossier a été initié à partir d'août avec le Syndicat Mixte de Pays. Il a été transmis au ministère pour une instruction devant aboutir en 2006

Opérations collectives de modernisation "artisanat commerce"

2.3 Foncier et immobilier d'entreprises

Foncier et immobilier d'entreprises

Objectif

Assister le Département et les EPCI dans l'étude des projets de zones d'activités (aménagement ou requalification) et d'immobilier d'entreprises, dans une perspective de mise en cohérence et d'amélioration qualitative de l'offre, afin de faciliter l'implantation de nouvelles entreprises

Moyens mis en œuvre

16% du temps opérationnel de l'équipe soit 157 jours de travail

Résultats

- 8 études d'opportunité réalisées pour des projets de zones d'activités économiques, éventuellement suivies d'une assistance à maîtrise d'ouvrage
- 3 projets faisant l'objet d'une assistance à maîtrise d'ouvrage ou d'un suivi technique
- Réalisation d'un état des lieux de l'offre foncière en Seine-Maritime
- Participation à une étude de faisabilité pour la création d'une société patrimoniale immobilière
- Intervention sur 2 dossiers d'immobilier d'entreprise en maîtrise d'ouvrage publique



Projets de zones d'activités

Considérant l'enjeu représenté par le foncier d'entreprises dans l'attractivité du territoire départemental et comme prévu dans le plan d'actions 2005, SME a renforcé son assistance auprès des collectivités concernant les projets de zones d'activités. De fait le comité est aujourd'hui impliqué dans de nombreux dossiers, soit pour la réalisation d'études d'opportunité préliminaires, soit en assistance à maîtrise d'ouvrage sur les projets suivants :

Projets à l'étude :

- nouvelle zone d'activités communautaire pour la Communauté de Communes des Monts et Vallées
- projet de ZA communautaire à Criqueot sur Longueville (Communauté de Communes Varenne et Scie)
- développement de l'offre foncière sur la Communauté de Communes Campagne de Caux
- ZA du Moulin de Pierre (Communauté de Communes du canton d'Aumale)
- ZA des Hayons (Communauté de Communes du Pays Neufchâtelois)
- Aménagement de la ZA du Vieux Manoir (Communauté de Communes du Moulin d'Ecalles)
- extension de la ZA de Thérouldeville
- extension de la zone Eurochannel à Dieppe

Assistance à maîtrise d'ouvrage :

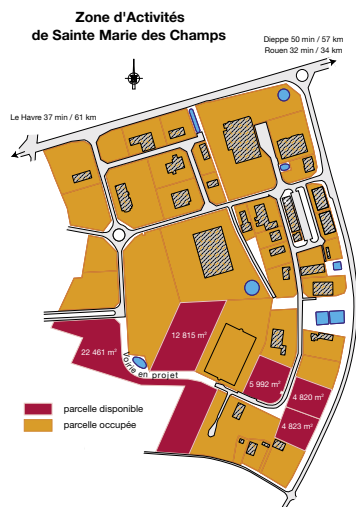
- projet de zone logistique à Ecrétville-les-baons /Alvimare (Communautés de communes de Cœur de Caux et d'Yvetot)
- projet de ZA à Thiétreville (Communautés de communes de Valmont et de Campagne de Caux)
- aménagement de la zone d'activités de Sahurs



Etat des lieux de l'offre foncière pour l'accueil d'entreprises

Une connaissance précise des terrains à vocation économique disponibles est essentielle, à la fois pour renseigner au mieux les entreprises dans leurs recherches de sites mais aussi pour conseiller les collectivités locales pour la planification de nouvelles zones d'activités. En l'absence de données globales à l'échelle du département, SME a pris l'initiative de réaliser un état des lieux de l'offre foncière de la Seine-Maritime. Soucieux de s'appuyer sur les structures et les informations existantes, nous avons constitué un groupe de travail réunissant la CCI de Rouen, Le Havre Développement, le SMI de Port Jérôme et le CEDRE. Après avoir défini une méthodologie commune, le partage de nos bases de données respectives a permis d'assurer une couverture complète du département.

Analysée et complétée par une comparaison avec l'offre proposée dans les départements limitrophes, cette information brute a permis d'établir un état des lieux mettant en évidence les lacunes de l'offre foncière disponible en Seine-Maritime. Nous avons également effectué plusieurs déplacements en France pour repérer des expériences intéressantes de politiques départementales en matière de foncier d'entreprise. Les conclusions de ce travail accompagnées de propositions visant à améliorer le dispositif d'aides ont été remises au Département début 2006.



Nouveaux supports de commercialisation

En complément, SME a élaboré de nouveaux supports de commercialisation visant à mieux renseigner les entreprises sur les capacités foncières disponibles. C'est ainsi que nous avons digitalisé les plans de la plupart des zones d'activités disposant de terrains à la vente, afin de les intégrer dans des fiches mises à la disposition de nos partenaires. Dans la même perspective, SME a organisé durant l'été 2005 une mission de prises de vues aériennes des zones présentant un potentiel d'accueil : 33 zones ont ainsi été photographiées pour un total de près de 200 clichés en très haute définition. De nombreux aménageurs ou commercialisateurs (communautés de communes, syndicats) se sont associés à cette opération et ont bénéficié des images pour leurs propres besoins.

Projet de société immobilière patrimoniale

Seine-Maritime Expansion a accompagné, au premier semestre 2005, la réflexion engagée par le Département sur la possibilité de créer une société de portage immobilier. SME a travaillé en ce sens en liaison avec le cabinet KATALYSE chargé de l'étude, en apportant une part importante des données sur l'immobilier industriel dans le département. Nous avons également participé à la réflexion sur les objectifs possibles d'un futur outil patrimonial. L'étude a été remise par le cabinet KATALYSE en mai 2005. Cet outil de portage serait destiné à dynamiser le marché de l'immobilier d'entreprise en permettant de mettre sur le marché une offre immobilière qui fait aujourd'hui défaut.

Réhabilitation de friches industrielles

Site REGMA – Arques-la-Bataille

SME continue de s'impliquer dans le projet de réhabilitation de l'ex-site REGMA à Arques-la-Bataille, en participant au comité de pilotage animé par l'agglomération de Dieppe. Notre mission a consisté notamment à rechercher avec l'EPF Normandie et la CCI de Dieppe (propriétaire), un scénario alternatif à la reconversion du site et un phasage permettant de réduire le coût du projet. Par ailleurs, sur ce même site, SME a élaboré en lien avec l'agglomération de Dieppe, l'EPF Normandie, le Département et la Région, le montage financier pour la reconversion d'un bâtiment de 1400 m² en plateau tertiaire. Initialement conduite dans le cadre du projet 3C France, cette opération devrait être poursuivie avec dans un premier temps la réalisation d'un APS qui servira de support à la recherche d'un nouveau preneur.

Friche SEPRON - Duclair

Suivi du dossier de la réhabilitation de la friche SEPRON (3^{ème} phase) à Duclair

2.4 Prospection / accueil d'entreprises extérieures

Prospection / accueil d'entreprises extérieures

Objectif

Identifier de nouvelles pistes de développement ;
Prospecter et attirer en Seine-Maritime des entreprises créatrices d'emplois

Moyens mis en œuvre

5% du temps opérationnel de l'équipe soit 48 jours de travail

Résultats

- Elaboration du plan de prospection sur la base des potentialités du territoire
- Lancement de deux opérations test basées sur la reprise de bâtiments industriels dans l'agglomération rouennaise
- Lancement d'une opération de prospection sur le secteur du nautisme (sous-traitée)



La prospection d'entreprises extérieures au département est une nouvelle mission confiée à SME pour laquelle nous avons recruté en septembre 2005 un spécialiste du marketing territorial. Ses premiers mois d'activité ont été consacrés à la prise de connaissance du territoire et de ses acteurs, à l'acquisition des outils de prospection (logiciels de veille économique et de marketing direct) ainsi qu'à l'identification des premières pistes de prospection.

En outre, deux opérations test ont été lancées en fin d'année auprès de 250 entreprises françaises visant à identifier des repreneurs pour des bâtiments industriels situés dans l'agglomération de Rouen.



Enfin, SME s'est associé à la démarche initiée par Normandie Développement visant à promouvoir la filière nautique et la plaisance en Normandie (Haute et Basse) en missionnant un cabinet chargé de cette promotion auprès des entreprises de la filière, notamment à l'étranger. L'objectif est de détecter les entreprises susceptibles de s'installer ou de se développer en Normandie. Cette prospection a démarré à l'automne et doit se poursuivre jusqu'en avril 2006.

S'agissant de la Seine-Maritime, SME a réalisé un inventaire des entreprises de la filière et transmis à Normandie Développement des informations sur les sites d'implantation susceptibles d'intéresser des activités nautiques.

Design graphique & réalisation :

 www.tarddanslair.com

Tel. 02.35.05.68.00

-

Crédits photographiques :

CBA-Soget, CRPHN, Archi & Caux,

FFB-Esther Galvni, photodisc,

JLK-L'Europe Vue du Ciel, Ingram,

Seine-Maritime Expansion,

photos.com, Nicolas Broquedis,

Phovoir, CCIT.

-

-

© JUIN 2006



Partenaire de vos projets

DIEPPE

Parc des Vertus - 56 rue de la Briqueterie - Saint-Aubin-sur-Scie
Adresse postale : BP 204 - 76206 Dieppe Cedex
Tél. : 02 35 82 20 20 - Fax : 02 35 84 87 27

ROUEN

Parc de La Vatine - 11 rue Sakharov
76130 Mont-Saint-Aignan
Tél. : 02 35 59 19 12 - Fax : 02 35 60 75 52

www.sme76.fr

contact@sme.fr