



RAPPORT D'ACTIVITÉ 2010



Comité d'expansion économique de la Seine-Maritime



Sommaire

Bilan SME 2010	04
Le Conseil d'Administration	05
L'équipe	06
1.1 Dossiers d'aides au développement	07
Répartition des dossiers d'aides aux entreprises	07
Dossiers déposés au 31/12/2010	08
Projets en cours à fin 2010	11
Appui à l'implantation d'entreprises	12
1.2 PME Développement	13
1.3 Appui aux filières et réseaux d'entreprises	14
Étude GRANDde	15
2.1 Foncier d'entreprises	16
2.2 Immobilier d'entreprises / reconversion de sites	17
2.3 Revitalisation des bassins d'emploi	18
Actions transversales	21
2.4 Prospection d'entreprises exogènes	22
Résultats 2010	23

1.

Appui aux entreprises
pages 7 à 15

2.

Appui aux territoires
pages 16 à 22



Imprimé avec de l'encre végétale

Design graphique & réalisation : ardi.dans.la.nuit.com Tél. 02.35.812.612
Crédits photographiques : Département 76, Florence Lopez, GMP - Emmanuel Grancher photographe
GMPH - Laboratoires Boiron P.G. Lombard / E. Frey - SME - CCI de Dieppe - William Varall - CETIM
Christian Barret - La Glass Vallée - CCI Littoral Normand Picard / Balloide Photo - Ferrero
www.leuropevueduciel.com - shutterstock
Tirage : 200 ex
© Juin 2011



Comité d'expansion économique de la Seine-Maritime

2010, en bref... Après la fulgurante dépression de 2009, l'année 2010 était attendue comme une année de reprise. Si le premier semestre a bien donné des signes de léger dynamisme, le second semestre s'est montré atone : les projets et les investissements ont été ajournés, voire abandonnés. La création d'emplois est devenue exceptionnelle ; l'intérim a compensé... parfois.

Si la demande globale est revenue à des niveaux proches de 2008, la sortie de crise s'est faite au détriment de la rentabilité, les prix ayant chuté fortement et les matières premières ayant amorcé la hausse qui se poursuit sur 2011 ; le tout dans un climat de concurrence désordonnée (les entreprises élargissant leurs marchés habituels). Après avoir déstocké et avoir limité les effectifs, le redémarrage de l'activité économique s'est appuyé sur des entreprises affaiblies, avec des trésoreries un peu moins tendues certes, mais des outils encore surcapacitaires. C'est surtout la rareté des projets de développement qui s'est faite sentir d'octobre 2010 à janvier 2011. Dans ce contexte, Seine-Maritime Expansion a dû poursuivre ses efforts pour accompagner des entreprises souvent en difficulté et travailler aux nouveaux axes de développement possibles pour le tissu économique local.

Globalement l'industrie régionale s'est légèrement redressée par rapport à 2009, en chiffre d'affaires (+ 5,9 %) et investissement (+ 10,3 %), mais les effectifs ont continué à décroître (- 3,6 %). Si le secteur des matériels de transport a vu son activité croître significativement, c'est aussi le secteur qui a le plus débauché ; preuves en sont les conventions de revitalisation qui y sont liées. L'agroalimentaire est le seul secteur qui a mieux que maintenu ses volumes d'affaires et surtout ses effectifs. La construction s'est moins dégradée que prévu, mais les effectifs ont encore subi une baisse (- 4,6 %).

Dans les services, c'est également l'atonie : une légère progression des affaires (+ 3,6 %), mais les effectifs sont étales. Le secteur de l'information et de la communication voit son chiffre d'affaires poursuivre sa décroissance (-7,6 %) mais semble anticiper une croissance par des recrutements en hausse (+ 4 %). L'artisanat s'est légèrement dégradé en niveau d'activité, et l'on a constaté une poursuite des défaillances pour les entreprises les plus fragiles. L'intérim, sans retrouver les niveaux de 2007, a fortement progressé, notamment dans l'industrie (+ 18 %), confirmant la grande prudence des entrepreneurs face à la reprise.

Si l'activité touristique a été globalement satisfaisante, selon les professionnels, les séjours se sont raccourcis et les dépenses limitées. L'impact du Festival Normandie Impressionniste s'est cependant clairement ressenti.

2011? Des perspectives mieux orientées, notamment en termes d'investissement, mais sans pour autant que le volume d'affaires ni que les effectifs suivent rapidement. Il est possible de constater un fort décalage entre le début de la crise et la décroissance des effectifs (le chômage partiel aidant notamment) ; mais ce décalage persiste quant l'activité redémarre. Paradoxalement, la Haute-Normandie est, selon l'APEC, la région la mieux orientée de France en perspective de recrutement de cadres...



Bilan SME 2010,

Le début d'année 2010 a montré quelques signes de reprise, en matière de programmes d'investissement ou de projets immobiliers. Les projets ont cependant été peu créateurs d'emplois et assez prudents. Les projets immobiliers ont été plus nombreux, mais l'évolution des règles d'éligibilité aux aides publiques a limité leur recours au profit de montages en SCI.

Le second semestre a subi un nouveau ralentissement dès la rentrée de septembre. L'ensemble des professionnels (banques, partenaires...) ont témoigné de la même baisse de sollicitation de la part des entreprises. Cette atonie s'est poursuivie jusqu'à fin janvier 2011 et semble laisser place à une dynamique désormais plus soutenue.

Le bilan de SME en termes d'emplois est très modeste ; mais la prescription sur le terrain, le montage des projets et l'accompagnement des dossiers difficiles ont mobilisé davantage la présence en entreprises des chargés de missions cette année. Cela a été permis par un ralentissement également des projets de territoires en termes d'études d'opportunité (foncière, immobilière, territoriale...).

Les missions de prospection et d'aide à l'implantation d'entreprises ont, pour leur part, connu un niveau d'activité très satisfaisant compte tenu du contexte. Au-delà de l'implantation de FD Komposites sur Dieppe, l'année 2010 a été marquée par une initiative sur le champ du tourisme ; avec identification de sites remarquables et mise en relation de cette offre avec des investisseurs nationaux.

En matière d'appui aux territoires, l'élément marquant de l'année 2010 est pour SME la montée en régime des opérations de revitalisation des bassins d'emploi et le pilotage de 3 conventions (Johnson Controls, Lear et Alcatel Lucent). Plus de 20 conventions sont en cours de montage ou de réalisation et SME participe de près ou de loin à toutes. Pilote pour certaines, apporteur de projets pour toutes, expert du territoire sollicité par les Services de l'Etat pour d'autres... SME est au cœur de ce travail de redynamisation. C'est ainsi que SME, avec le Département, puis avec les Services de l'Etat a préparé la création du Fonds Départemental Mutualisé de Revitalisation, dont nous reparlerons plus loin.

Nous avons également poursuivi notre mission d'assistance sur le développement de l'offre foncière et immobilière tout en apportant notre concours sur des programmes de reconversion de friches. Dans le contexte actuel de tension foncière, il est important de réutiliser au mieux les espaces ayant déjà une vocation industrielle.

10



Le Conseil d'Administration en 2010

Les membres du bureau

Président

M. Pierre LEAUTEY - Vice-Président du Département

Vice-Présidents

M. Frédéric SANCHEZ - Vice-Président du Département
M. Jean-Louis JEGADEN - Conseiller Général Le Havre 2
M. Jean-Paul BEUVIN - Vice-Président de la CCI de Dieppe
M. Emile GOSSET - Délégué F.O

Trésorier

M. Bernard LEGER - Conseiller Général de Duclair

Secrétaire

M. Dominique MOULARD - Président Chambre de Métiers de Seine-Maritime

Membre

M. Alfred TRASSY-PAILLOGUES - Conseiller Général de Yerville

Les autres administrateurs

Département de Seine-Maritime

M. Daniel BUQUET - Canton d'Argueil
M. Claude COLLIN - Canton de Sotteville-lès-Rouen Est
M. Eric de FALCO - Canton de Rouen 1
M. Gérard HEUZE - Vice-Président - Canton du Havre 3
M. Sébastien JUMEL - Vice-Président - Canton Dieppe Ouest
M. Gilbert RENARD - Canton de Bois Guillaume
Mme Nicole RIMASSON - Canton de Darnétal

Communautés de communes et d'agglomérations

M. Alain OVIDE - Vice-Président de la CREA
M. Gill GERYL - Vice-Président de Dieppe Maritime

Organismes consulaires

M. Bertrand DUBOYS-FRESNAY - Président de la CCI Fécamp-Bolbec
M. Christian HERAIL - Président de la CCI de Rouen
M. Régis PETIT - Chambre d'Agriculture de Seine-Maritime

Organismes socio-professionnels

M. Sylvain BIENAIME - Délégué C.F.D.T
M. Jean-Jacques GASLY - Président du MEDEF Rouen-Dieppe
M. Emilien LEFRANC - Président de la C.G.P.M.E
M. Christian LAGON - Délégué C.F.T.C
M. Michel MASDEBRIEU - Délégué C.G.T
M. François-Régis NEPVEU - Délégué C.G.C

Personnes qualifiées

M. Jean-Yves MERLE - Président du C.D.T
M. Christian-Jacques BERRET - Directeur Régional de la Banque de France
M. Cafer OZKUL - Président de l'Université de Rouen

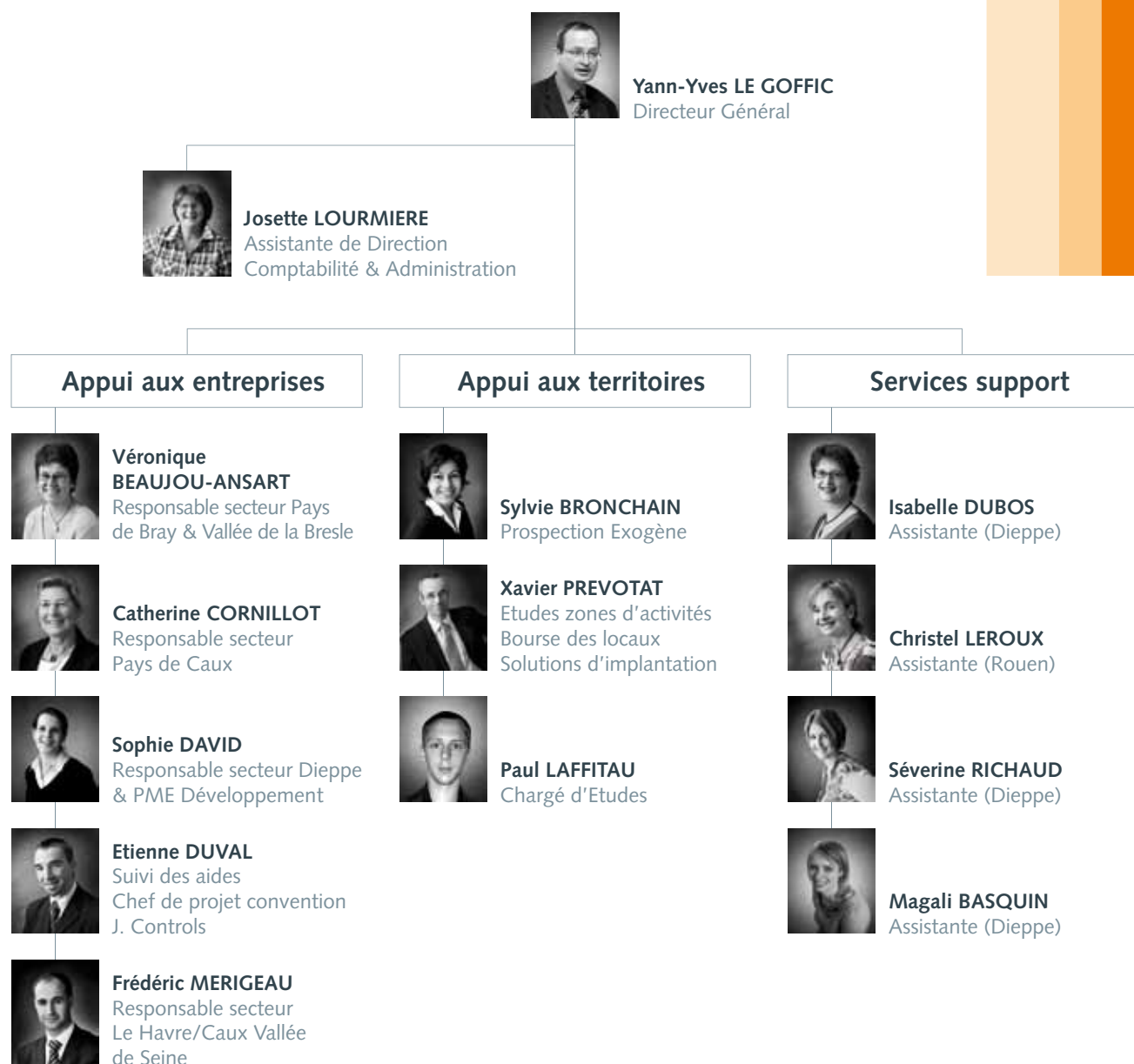
Personnes associées

M. Christian GUEYDAN - Sous-Préfet de l'arrondissement de Dieppe
M. Lucien BOLLOTTE - Directeur Général de l'EPF Normandie
M. Jean-Joseph ROUSSIGNOL - Confédération Paysanne

L'équipe

L'équipe au 31 décembre 2010

En 2010, l'équipe a fortement évolué avec les départs successifs à la retraite de **Patrice ONFRAY** et **Bertrand LE GREVELLEC**, ainsi que le départ de **Cécile SINGER**. Pour les remplacer, **Etienne DUVAL** a pris en charge le secteur de Rouen, **Paul LAFFITAU** a été recruté comme Chargé d'Etudes et **Magali BASQUIN** en tant qu'assistante. Enfin, **Yann-Yves LE GOFFIC** a pris la succession de **Yann PITOLLET**, en tant que Directeur Général début septembre.



1 ■ Appui aux entreprises



1.1 Dossiers d'aide au développement

Objectifs

Susciter la création (ou permettre le maintien) d'emplois par la détection et l'accompagnement de projets de développement d'entreprises en Seine-Maritime

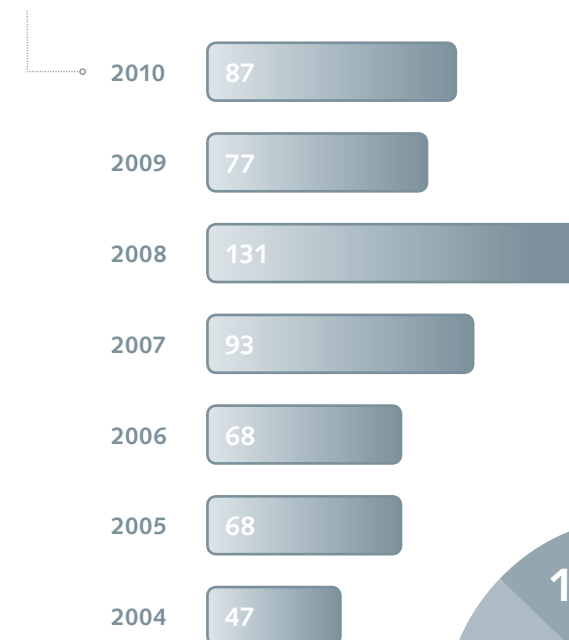
Moyens mis en œuvre

665 jours de travail soit 51% du temps opérationnel de l'équipe

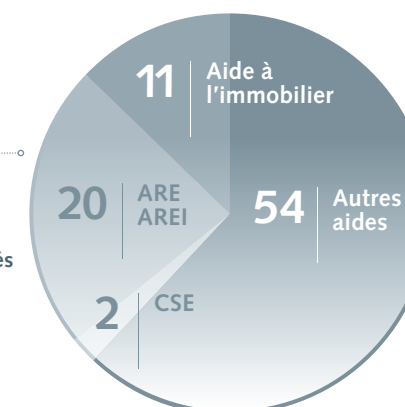
Résultats

- **216 entreprises rencontrées**
- **157 dossiers actifs** durant l'année
- **87 dossiers d'aides finalisés**, correspondant à **67 entreprises** générant **226 emplois** supplémentaires à 2 ans soit une **augmentation de 30 % par rapport à 2009**
- **88% des dossiers finalisés** concernent des petites et moyennes entreprises
- **209 demandes de terrains et de bâtiments** ayant débouché sur **8 implantations** répertoriées attribuables à SME et 11 qui sont toujours en cours

→ Évolution du nombre de dossiers (y compris PME Développement) déposés entre 2004 et 2010



→ Répartition des 87 dossiers déposés en 2010



Aide à l'immobilier dossiers déposés au 31 décembre 2010

Entreprise	Commune	Communauté de communes	Secteur d'activité	Surface bâtiment	Montant invest.	Effectifs actuels	Créations d'emplois
BICHOT ENERXIA	Sainte-Marie des Champs	Région d'Yvetot	Plomberie chauffage	1 500 m ²	1 200 000 €	34	10
BONNAIRE TRAITEUR	Saint Etienne du Rouvray	CREA	Traiteur	1 000 m ²	1 857 150 €	22	8
D2FC	Thiétreville	Canton Valmont	Vannes de protection	990 m ²	839 000 €	20	6
INSTITUT DE SOUDURE	Gonfreville l'Orcher	CODAH	Expertise Formation	1 900 m ²	2 452 000 €	105	25
MTA	Saint Saens	Canton St Saëns	Messagerie Transport	1 500 m ²	1 131 714 €	0	18
PRESTATEK	La Vaupalière	Portes Nord Ouest Rouen	Transports	5 000 m ²	300 000 €	24	7
SERICAD	Saint-Aubin-Lès-Elbeuf	CREA	Etudes et réal. électroniques	2 200 m ²	1 224 000 €	29	14
SOGET	Le Havre	CODAH	Informatique	850 m ²	1 981 920 €	85	10
SOGEGROUPE	St Nicolas d'Aliermont	Monts & Vallées	Mécanique	16 500 m ²	730 000 €	132	5
TRIPES PAILLARD	Cany	Côte d'Albâtre	Tripes	1 000 m ²	289 910 €	3	2
THN	Saint Vigor d'Ymonville	Caux Estuaire	Transport TP	7 000 m ²	759 000 €	17	10

Aide régionale à l'emploi dossiers déposés au 31 décembre 2010

Entreprise	Commune	Communauté de communes	Secteur d'activité	Emplois actuels	Créations d'emplois
ADOP France	Arques La Bataille	Dieppe Maritime	Moules pour Plastique	28	1 AREI
BICHOT ENERXIA	Ste Marie des Champs	Yvetot	Plomberie chauffage	34	10
BONNAIRE TRAITEUR	Rouen	CREA	BTP	22	8
D2FC	Thiétreville	Canton Valmont	Robinetterie Industrielle	20	6
DUHAMEL	Autigny	Entre Mer et Lin	Menuiserie	30	5
ETN	St Martin aux Arbres	Yerville Plateau de Caux	Terrassement	12	1 AREI
EUROFLEX	Longueil	Saône et Vienne	Arts Graphiques	8	2 AREI
GROUPE LEADER	Octeville sur Mer	CODAH	Mat. Extinction Incendies	30	11
INSTITUT DE SOUDURE	Gonfreville	CODAH	Expertise Formation	105	25 dont 10 AREI
JENELECT	Ourville en Caux	Côte d'Albâtre	Electricité / automatisme	2	3
LEMAITRE SVTP	Sandouville	Caux Estuaire	Terrassement Transport	17	4
LEVITRE	Saint Etienne du Rouvray	CREA	Menuiserie	16	5
MTA	Saint Saëns	Canton St Saëns	Messagerie Transport	0	18
POLYKOTE	Gournay en Bray	Canton Gournay	Impression Papier Emballage	44	6
PRESTATEK	La Vaupalière	Portes Nord Ouest Rouen	Transport Logistique	19	5
PROCAL INDUSTRIE	Le Trait	CREA	BTP	7	5
PROMAT SECURITE	Le Havre	CODAH	Syst. Extinction Incendies	85	15 dont 1 AREI
RIDEL MECANOLAV	Neufchâtel en Bray	Pays Neufchatelois	Machines Ind. de Nettoyage	36	4
SERICAD	Saint Aubin Les Elbeuf	CREA	Etudes Réal. Electroniques	29	14
XELIUM	Montivilliers	CODAH	Luminaires	6	6

Autres aides aux entreprises dossiers déposés au 31 décembre 2010

Entreprise	Commune	Communauté de communes	Secteur d'activité	Nature de projet	Type d'aide
ADOP	Arques la Bataille	Dieppe Maritime	Mécanique	Investissement	ALIZE
AMANDIS	Saint Laurent en Caux	Plateau Cx Fleur de Lin	Thermoformage	Investissement	PME DEV
BATTISTELLA	Luneray	Saône et Vienne	BTP	Besoin Trésorerie	PME Dév.
CAMFO	Dieppe	Dieppe Maritime	Affutage	Investissement	FDPMI
CARBON META	Martin-Eglise	Dieppe Maritime	Laquage	R&D	Innovation + Alizé
CARS DENIS	Dieppe	Dieppe Maritime	Transport Voyageurs	Investissement	ALIZE et PME Dév.
CHOCOLAT HAUTOT	Fécamp	Canton Fécamp	Chocolats	Embauche & IMMO	ALIZE
CODERES	Le Havre	CODAH	Valorisation Déchets	Acquisition Process	Environnement
COLLECTI'SABLE	St Maclou de Folleville	Trois rivières	Valorisation Déchets	Investissement + Environ	FEDER + Environ.
COM 1 PUB	Dieppe	Dieppe Maritime	Imprimerie	Investissement	ALIZE
CRUSTAFRAIS	Martin-Eglise	Dieppe Maritime	Transf. des produits de la mer	Investissement	Lear
DAVIGEL	Rouxmesnil Bouteilles	Dieppe Maritime	Produits surgelés	Investissement	FEDER + R&D
DUHAMEL	Autigny	Entre Mer et Lin	Fab et pose de charpentes	Achat équipement	Environnement
FAST INDUSTRIE	Rouxmesnil-Bouteilles	Dieppe Maritime	Fabrication Mobiliers	Investissement	PME Dév.
FORCHY	Yvetot	Com com Yvetot	Pâtisserie industrielle	Recrutement d'un cadre	FRIRC
FOUOVER	Nesle Normandeuse	Canton Blangy	Tri	Investissement + Recrut.	Alcatel
GARAGE LEROUX	St Romain de Colbosc	Caux Estuaire	Garage Automobile	PTZ	ALIZE / ACCESS
JENELECT	Ourville en Caux	Côte d'Albâtre	BTP	Immobilier	PME Dév.
LA VOLAILLERE DES CLOS	Ouainville	Côte d'Albâtre	Abattage de Volailles	Achat Machines	Invest. des entreprises du secteur agro-industriel
LE MONDE DE LA PIERRE	Rolleville	CODAH	Taille Pierre	Investissement Matériel	FDPMI
LEBLON DELIENNE	Neufchâtel	Pays Neufchatelois	Fab. Figurines et Mobiliers	Conseil Réseau Distrib.	FRAC
LEVITRE	Saint Etienne du Rouvray	CREA	Menuiserie	Investissement + Recrut.	FDPMI
LINEX	Yvetot	Région d'Yvetot	Panneaux	Investissement	Environ. / FEDER
MASSELIN	Petit-Quevilly	CREA	Ressorts industriels	Etude de faisabilité	PTR
MECA MOULES SERVICES	Monchaux Soreng	Canton Blangy	Poliss. et Répar. Moules Verre	Investissement Machines	PME Dév.
METALLIERS NORMANDS	Cany Barville	Côte d'Albâtre	Métallerie	Aide au conseil	FRAC
MOULIN PAUL DUPUIS	Gournay en Bray	Canton Gournay	Minoterie	Investissement Machines	Invest. des entreprises du secteur agro-industriel
NO MAD EVASION	Fecamp	Canton Fécamp	Fab. Camping Car	Immobilier et création d'emplois	ALIZE et PME Dév.
NORMALAB	St Eustache la Forêt	Cx Vallée de Seine	Fabrication Matériels Laborat.	Innovation process	PTR
OZELAIR	Dieppe	Dieppe Maritime	Energies renouvelables	Innovation produit	Innovation
OZELO	Dieppe	Dieppe Maritime	Récup. eau de pluie	Besoin trésorerie	Lear
PAI	Gonfreville	CODAH	Produits et Access. Industriels	Intervention Conseil et recrutement d'un cadre	FRAC - FRIRC
SEIM	Dieppe	Dieppe Maritime	Traitement Surfaces	Investissement + Recrut.	Lear et PME Dév.
SMUP	St Nicolas d'Aliermont	Monts et Vallées	Mécanique	Besoin Trésorerie	PME Dév.
SOGEGROUPE	St Nicolas	Monts et Vallées	Mécanique	Développement	ALIZE, FRIRC et PME Dév.
STMF	Monchy sur Eu	Yères et Plateau	Polissage	Etude pour Automatisation et recrutement	FRAC et Alcatel
TRAPIB	Le Havre	CODAH	Peinture Grenailage	Acquisition	FDPMI
TRIPES PAILLARD	Cany Barville	Côte d'Albâtre	Fab tripes cuisine	Recrutement d'un cadre	FRIRC
UNIVERSAL CONNECT	Le Havre	CODAH	Informatique	Conseil Recrut. Cadre Dirig.	FRAC et FRIRC
VERDELET	Dieppe	Dieppe maritime	Robinetterie Industrielle	Investissement	PME Dévpt et Lear
VERT TIGES	Fecamp	Canton Fécamp	Détails Alimentaires Spéciaux	Investissement	PME Dév.



Entreprises accompagnées dans le cadre de la Cellule de Soutien aux Entreprises

Fin 2008, le Département de Seine-Maritime a mis en place, conjointement avec la Région et les services de l'Etat, une Cellule de Soutien aux Entreprises dont l'objectif est de traiter en commun les demandes d'appui financier d'entreprises rencontrant des difficultés conjoncturelles. En très forte baisse par rapport à 2009, SME a présenté seulement 5 dossiers à la CSE, et, pour 2 d'entre elles, une solution de sortie a été trouvée.

Secteur d'activité	Commune	Communauté de communes	Suite réservée
Transport - logistique	Martin Eglise	Dieppe Maritime	Accord Région – plan dynamisation 50 K€
Travaux d'installation d'eau et de gaz en tous locaux	Neufchâtel-en-Bray	Pays Neufchatelois	Médiation du crédit et DGFIP

Pour des raisons de confidentialité, le nom des entreprises n'est pas communiqué

Détection des entreprises fragilisées

Le repérage d'entreprises en risque de difficulté est un exercice délicat car les outils de détection sont limités. Par l'analyse des bilans publiés, une veille de la presse régionale et le croisement d'informations recueillies sur le terrain, nous avons pu toutefois contacter 14 entreprises rencontrant des difficultés conjoncturelles.

6 d'entre elles ont fait l'objet d'une mission d'assistance pour rechercher des solutions aux difficultés rencontrées.

SME, "Tiers de Confiance"

Depuis décembre 2009, SME est reconnu "Tiers de Confiance" par la Banque de France, dans le cadre de la Médiation du Crédit. Ce statut permet à ses chargés de missions de conseiller et représenter les entreprises souhaitant recourir à ce dispositif créé par l'Etat pour obtenir des financements bancaires ; dispositif reconduit jusqu'à fin 2012.

10

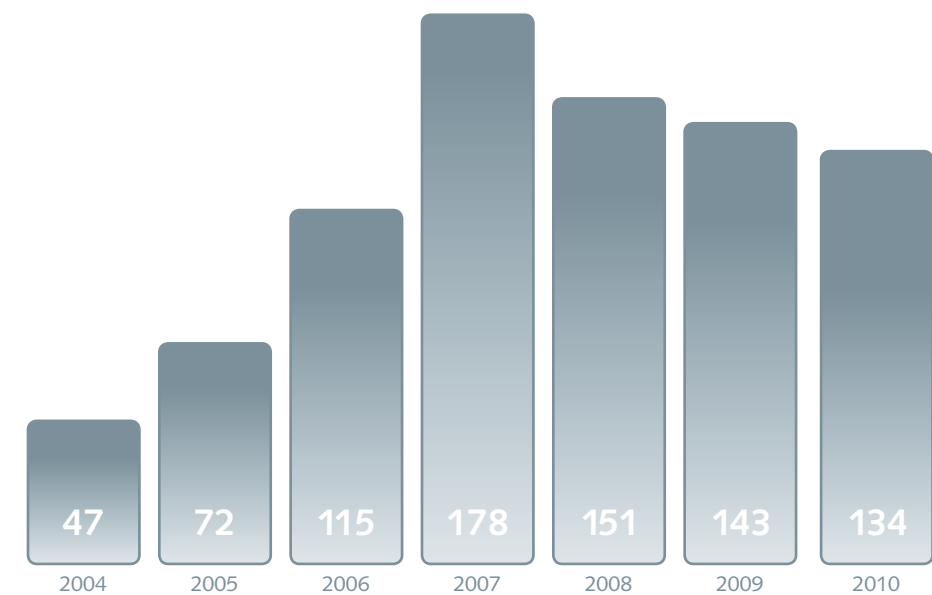


Comité d'expansion économique de la Seine-Maritime

Projets en cours à fin 2010

Troisième année consécutive de baisse du nombre de dossiers en portefeuille en fin d'année. Le nombre de dossiers actifs est encore en léger repli par rapport à l'année précédente (134 dossiers en cours contre 143 fin 2009).

Malgré une évolution positive du nombre de dossiers aboutis, le stock de projets demeure faible au regard des années 2007 et 2008. Cet indicateur démontre le positionnement prudentiel des chefs d'entreprises qui restent volontairement pessimistes quant à la reprise de l'activité. Pour autant, l'entame de 2011 démontre une accélération des décisions dans le démarrage des projets.



Mise en place du "Service Après Subvention"

SME a réalisé en 2009 une "Etude d'impact sur l'emploi des aides versées aux entreprises par le Département de Seine-Maritime". Au-delà du taux de réalisation de 116 % démontrant le bien-fondé des aides aux TPE / PME, cette étude a permis d'identifier les difficultés des entreprises pour recruter et leur demande d'être mieux accompagnées à l'issue des décisions de l'aide.

Pour répondre à ce besoin, faciliter au Département le suivi des versements des aides échelonnées, et s'assurer de la bonne réalisation des engagements pris

par les entreprises, SME a mis en place en 2009 un processus de suivi des entreprises sur la durée de la convention d'attribution d'une aide Départementale.

Depuis l'origine, SME a monté 239 dossiers d'aide ARE / AREI auprès du Département, dont 20 nouveaux en 2010. Fin 2009, le nombre de dossiers concernés par le SAS (devant faire l'objet d'une relance) s'élevait à 135. Parmi ceux-ci, 34 dossiers ont été soldés et 37 dossiers ont été clos en l'état. Il reste donc un volant de 85 dossiers à traiter, soit une diminution du stock de près de 40 %.



Appui à l'implantation d'entreprises

2010 a été une année atypique très influencée par la crise avec un nombre de contacts stable mais souvent très hésitants. Avec plus de 450 locaux d'activité répertoriés et une cinquantaine de zones d'activité proposant des terrains disponibles, Seine-Maritime Expansion dispose d'une gamme de produits très étendue, permettant de répondre au mieux aux besoins des entreprises.

Sur l'année 2010, nous avons traité 209 nouvelles demandes de renseignement provenant :

- des demandes spontanées (39 % pour les bâtiments et 50 % pour les terrains) suite à une consultation de notre site Internet
- des projets détectés par les chargés de missions de SME sur le terrain ou des missions de prospection exogène
- des contacts issus de l'envoi de notre édition papier de la Bourse des Locaux (tirée à 5 000 exemplaires 3 fois par an)

169 demandes concernaient des bâtiments, 40 des terrains, sachant que certaines entreprises considèrent à la fois la possibilité d'acheter des locaux existants ou la possibilité de faire construire. Ces chiffres sont, là aussi, stables par rapport à l'année précédente.

Malgré la crise économique, 8 de ces contacts ont pu être concrétisés par SME en 2010, soit finalement le même chiffre qu'en 2009. 120 emplois sont liés à ces entreprises accompagnées par notre association.

Parmi celles-ci, plusieurs sociétés artisanales :

- Tauvel Carpentier, menuiserie qui va s'installer à Envermeu
- Lenoir Handiconcept, société d'adaptation de véhicules pour handicapés qui s'est déplacée au Moulin d'Ecalles
- Lepicard peinture, qui a choisi de s'implanter dans des locaux plus grands à Neufchâtel en Bray
- Les Ateliers du peintre, spécialisé dans la fabrication de supports pour artistes dans des locaux plus grands à Dieppe

Pour sa part, la société Remiplast, plasturgiste travaillant sur des marchés de niche, a décidé de s'installer sur la zone d'activité du Clos Allard de Caudebec-Lès-Elbeuf dans des locaux neufs.

1 ■ Appui aux entreprises



Comité d'expansion économique de la Seine-Maritime

1.2 PME développement

Objectifs

Promouvoir, animer et gérer le fonds "PME Développement" (avances remboursables) dans le but de favoriser le développement des entreprises, en complément des autres sources de financement.

Moyens mis en œuvre

42 jours de travail (hors montage de dossiers) soit 3 % du temps opérationnel de l'équipe

Résultats

■ **4 comités** d'engagement organisés
 ■ **15 entreprises aidées** pour un montant total de **385 000 euros** d'avances remboursables dont **55 000 euros** sur les fonds de revitalisation Lear Offranville et **45 000 euros** sur les fonds de revitalisation Alcatel Lucent
 ■ **42 emplois créés** et **3 384 500 euros** d'investissements réalisés

Ets Battistella	BTP	Luneray	30 000 €
No Mad Evasion	Fabrication de cellules amovibles	Fécamp	15 000 €
Amandis	Fabrication de matériel plastique thermoformage	St Laurent en Caux	25 000 €
Vert Tiges	Commerce de thé et infusion	Fécamp)	15 000 €
Sogegroupe	Transformation des métaux à froid	St Nicolas d'Aliermont	40 000 €
Fouover	Parachèvement du verre	Nesle Normandeuse	15 000 €
Jenelect	Electricité industrielle	Ourville en Caux	10 000 €
Cars Denis	Transport de voyageurs	Dieppe	30 000 €
Seim	Traitement de surface	Dieppe	50 000 €
Verdelet	Robinetterie industrielle	Dieppe	50 000 €
Stmf	Parachèvement du verre	Monchy sur Eu	30 000 €
Fast Industries	Fabrication de mobilier de bureau	Rouxmesnil Bouteilles	30 000 €
Méca Moules Services	Réparation moules de verrerie	Monchaux Soreng	30 000 €
Itag	Formation nautique	Le Tréport)	15 000 €

Alizé Dieppe

Outre la gestion administrative du fonds, SME a participé aux 4 comités d'engagement organisés en 2010 et a présenté 50% des dossiers examinés par les financeurs. Alizé est un dispositif de financement et de conseil à disposition des PME ayant un projet porteur d'emplois.

PME Développement "renforcé"

PME Développement a été doté en 2009 de 100 000 € provenant du fonds de revitalisation Lear Offranville (agglomération de Dieppe) et de 160 000 € du fonds de revitalisation Alcatel Lucent (Eu) afin de soutenir des projets de développement créateurs d'emplois sur ces territoires. En 2010, deux dossiers ont été acceptés pour le fonds Alcatel (Fouover et Stmf) et deux dossiers pour le fonds Lear (Seim et Verdelet).

1 ■ Appui aux entreprises

1.3 Appui aux filières et réseaux d'entreprises

Objectifs

Renforcer les actions collaboratives dans les filières d'intérêt départemental : verre/flaconnage, agroalimentaire, mécanique et métallurgie/énergie

Moyens mis en œuvre

105 jours de travail soit 8% du temps opérationnel de l'équipe

Notre intervention en 2010 a porté sur :

- la filière verre/flaconnage
- le secteur des industries agroalimentaire
- le secteur de la mécanique et de la métallurgie

La Glass Vallée

Outre son implication dans la gouvernance et la gestion du pôle verrier, Seine-Maritime Expansion a poursuivi sa mission d'assistance aux entreprises (10 dossiers traités : aide au développement, mobilisation des dispositifs de soutien, accompagnement reprise). Après obtention du label "Grappe d'Entreprises", pour lequel SME s'était investi, l'effort s'est porté sur le développement de la relation avec la Cosmetic Valley en vue d'une extension du pôle de compétitivité sur la Seine-Maritime pour les entreprises non adhérentes à la Glass Vallée. Ce projet a été suspendu en cours d'année.

Agroalimentaire

Finalisation et dépôt du dossier de candidature de "Grappe d'Entreprises" dédiée aux PME du secteur agroalimentaire, en partenariat avec l'AHNORIA. Une dizaine d'entreprises a été rencontrée pour des entretiens exploratoires. Le dossier n'a pas été retenu parmi les nouvelles Grappes (information début 2011).

Mécanique

Dans le cadre de notre participation au programme ACAMAS 2, 6 entreprises ont été identifiées pour intégrer les groupes en cours de constitution.

Métallurgie/Energie

SME a été étroitement associé à la création du cluster "Dieppe Méca-Energie" (75 entreprises). Nous avons ainsi contribué à l'élaboration du plan d'action, préparé le plan de financement du projet et participé à la promotion du projet auprès des entreprises concernées. Le dossier de candidature de "Grappe d'Entreprises" a été retenu par la DATAR (information début 2011).

La Glass Vallée récompensée

Début 2010, La Glass Vallée a été labellisée par la DATAR dans le cadre de l'appel à projets "Grappe d'Entreprises". Des moyens d'animation supplémentaires sont ainsi mis à disposition de la filière Verre pour accélérer le déploiement d'actions collectives.

Étude GRANddE

Seine Maritime Expansion et GRANddE ont réalisé une étude stratégique sur les opportunités de développement pour les entreprises de Seine-Maritime découlant des nouvelles réglementations environnementales adoptées au niveau national (lois dites "Grenelle de l'Environnement") et européen.

Les résultats de cette étude ont été présentés lors de l'Assemblée Générale du 30 juin 2010 et diffusés le 30 juillet.

Ils mettent en avant quatre filières ou démarches émergentes :

Le **BEPOS** (Bâtiment à Energie Positive) qui sera la norme 2020 pour la construction : l'idée consiste à mettre en place un groupe de réflexion pour constituer un cluster réunissant les scientifiques, les techniciens et les entreprises pour garantir que la Haute-Normandie aborde avec anticipation cette future norme. La réflexion doit porter sur les matériaux, la logistique, la mise en œuvre, la formation, les usages... Début 2011, la gouvernance se met en place.

La filière **VHU** (Véhicules Hors d'Usage) : le principe de la déconstruction, de la revalorisation ou du recyclage des matériaux utilisés pour les véhicules suppose qu'un marché et ses flux logistiques s'organisent. Ces réflexions ne datent pas d'aujourd'hui, mais il est nécessaire de tester à nouveau l'opportunité de lancer sur la Haute-Normandie une ou plusieurs briques de la filière (plateforme industrielle de déconstruction, logistique de collecte...). Des travaux seront donc menés avec les professionnels (automobile, déchets, plasturgie...).

L'EOLIEN OFFSHORE : cette filière, bien qu'émergente, a pris, en 2010 et début 2011, une ampleur très concrète, l'Etat ayant lancé son appel d'offres pour les champs éoliens en mer. Pilotée par Le Havre Développement, sur le plan industriel, cette filière nécessite de tout inventer sur le territoire régional à partir du savoir-faire des opérateurs mondiaux actuels et des nouveaux entrants. SME travaillera à détecter les entreprises régionales (avec Eure Expansion) susceptibles d'être sous-traitantes des donneurs d'ordres.

Une filière **BIO-MASSE BOIS** peut émerger sur le territoire pour répondre aux multiples besoins identifiés. Pour lancer cette démarche, SME fait appel au secteur de l'Economie Sociale et Solidaire au travers de la "Fabrique à Initiatives" sur Rouen.



2 ■ Appui aux territoires

2.1 Foncier d'entreprises

Objectifs

Assister le Département et les EPCI

dans l'étude des projets de zones d'activité dans une perspective de mise en cohérence et d'amélioration qualitative de l'offre, afin de faciliter l'implantation et le développement des entreprises

Moyens mis en œuvre

26 jours de travail soit 2 % du temps opérationnel de l'équipe

Principaux résultats 2010 :

- 3 études pour le compte de nos adhérents
- Assistance technique sur 3 projets de parcs d'activité dont 1 nouvelle opération
- Mise à jour permanente des disponibilités foncières et des supports de commercialisation de SME

Seine-Maritime Expansion a poursuivi sa mission d'assistance technique auprès de ses adhérents visant à l'amélioration de l'offre foncière à vocation économique. En 2010, nos actions ont porté sur :

- la réalisation de 3 études d'opportunité pour de nouveaux projets de zones d'activité : Bretteville du Grand Caux, Eurochannel "2" et la communauté de communes du Petit Caux (2 projets de ZA)
- un conseil à maîtrise d'ouvrage sur 3 projets en cours d'élaboration ou d'aménagement : zone d'activité de Gonnevillle la Mallet, zone d'activité du Moulin d'Ecalles, zone d'activité Polen d'Eslettes

L'année 2010 a vu le nombre de sollicitation des collectivités décroître du fait des incertitudes liées au contexte économique. Fin 2010, de nouveaux dossiers

sont apparus et des dossiers mis en attente ressurgissent.

Poursuite de la mise à jour de nos données foncières sur l'ensemble de la Seine-Maritime en partenariat avec les collectivités locales, les agences et les chambres consulaires.



2 ■ Appui aux territoires

2.2 Immobilier d'entreprises / reconversion de sites

Objectifs

Contribuer au développement d'une offre immobilière

adaptée aux besoins des entreprises, faciliter la reconversion de sites industriels et améliorer l'information des entreprises sur l'offre existante pour rapprocher l'offre et la demande

Moyens mis en œuvre

143 jours de travail soit 11% du temps opérationnel de l'équipe

Principaux résultats 2010 :

- Réalisation d'une étude d'opportunité pour un projet immobilier à vocation économique
- Poursuite de notre mission d'appui à maîtrise d'ouvrage sur 5 projets
- Relance de l'étude sur la création d'un outil de portage immobilier
- Bourse des Locaux : plus de 450 produits répertoriés

L'expertise de Seine-Maritime Expansion en matière d'immobilier d'entreprise a été sollicitée par nos adhérents pour mener une étude d'opportunité sur la création d'un hôtel d'entreprises à Biville sur Mer.

Nous avons également participé au comité de pilotage pour la reconversion du site Lactalis (Longueville-sur-Scie) en partenariat avec la communauté de communes Varenne et Scie.

Concernant notre Bourse des Locaux, SME a poursuivi son recensement.

Et, sans doute à la "faveur" du contexte économique, SME a pu identifier 277 nouveaux produits disponibles. 51 produits ont par contre trouvé preneur.

Au 31 décembre, la Bourse des Locaux comprenait 497 produits.

Un effort de prospection important a été entrepris, ce qui a permis de disposer d'un contact direct avec les propriétaires pour 40 % des bâtiments recensés.

Enfin, un rapprochement a été opéré avec l'ADEAR pour bénéficier d'un partenariat qui se conclue par la signature d'une convention prévue début 2011.

Réflexion sur la création d'une société de portage immobilier

Etudié par le Département dès 2004, puis mis en stand by, le projet de constitution d'un outil de portage immobilier destiné à compléter l'offre locative a été relancé en 2009 et poursuivi en 2010, en partenariat avec Rouen Seine Aménagement. La contribution de SME a consisté à vérifier l'existence d'un réel besoin en immobilier locatif sur des bâtiments de 1 000 à 3 000 m².



2 ■ Appui aux territoires

2.3 Revitalisation des bassins d'emploi

Objectifs

Participer à la conception et à l'animation des opérations de revitalisation des bassins d'emploi menées en Seine-Maritime dans le cadre des dispositions légales (art. 1233-84 et suivants du Code du Travail)

Moyens mis en œuvre

137 jours de travail soit 10,5 % du temps opérationnel de l'équipe

Résultats

- Portage direct et animation de 3 conventions de revitalisation portant sur un total de 1 700 K€
- Partenariat étroit avec les cabinets privés mandatés sur une quinzaine d'autres conventions
- Animation du comité de dynamisation de Gournay-en-Bray
- Étude d'un projet de fonds départemental mutualisé de revitalisation

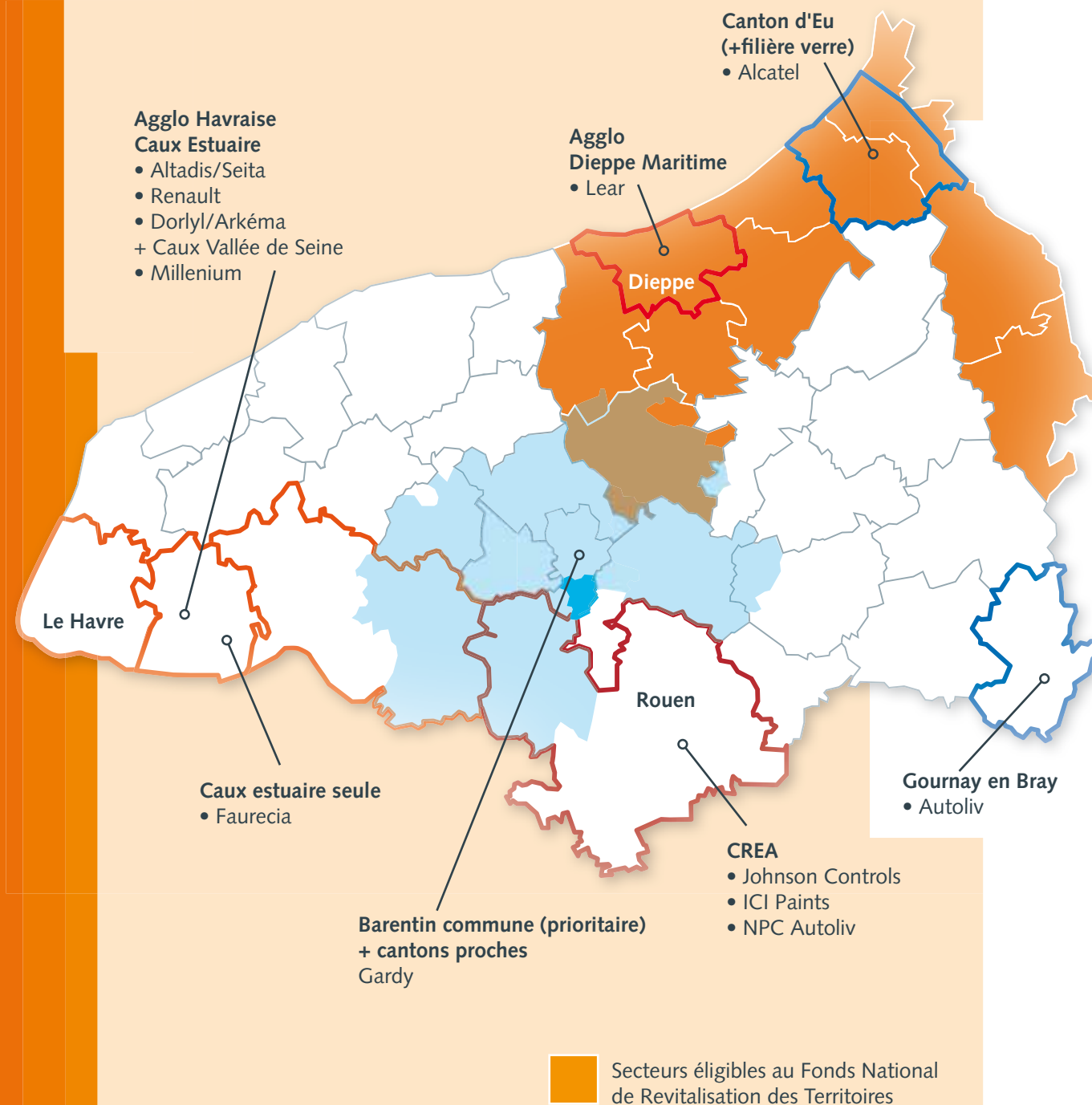
SME porte et anime 3 conventions de revitalisation :

■ **Convention Johnson Controls (Grand Quevilly)** : signée en décembre 2009, cette convention porte sur un montant total de 1 M€ avec l'objectif de contribuer à la création de 269 emplois en 3 ans. Ces fonds seront utilisés pour des actions de prospection exogène, mais surtout pour des actions d'appui conseil aux PME de la région rouennaise et sous forme de prêts à taux bonifiés sans garantie. Une partie est destinée au Fonds Départemental Mutualisé de Revitalisation. Cette opération est pilotée par SME en partenariat avec le cabinet Sémaphores. Fin 2010 : 14 dossiers validés.

■ **Convention Lear (Offranville)** : suite à la fermeture de son site d'Offranville, le groupe américain Lear a signé fin 2009 avec l'Etat une convention de revitalisation de 372 000 euros dont la mise en œuvre a été confiée à SME, via un portage financier par PME Développement. L'objectif est de contribuer à la création de 124 emplois nouveaux sur l'agglomération de Dieppe. Fin 2010 : 6 dossiers validés.

■ **Convention Alcatel-Lucent (Eu)** : cette convention d'un montant de 330 000 euros signée avec l'Etat en contrepartie d'un plan de réduction d'effectifs de 83 salariés, va permettre d'accorder des avances remboursables à des PME de la filière verre, via PME Développement mais aussi d'apporter des aides directes à des entreprises en développement. Fin 2010 : 4 dossiers validés.

Conventions de revitalisation en cours en Seine-Maritime





Par ailleurs, SME a poursuivi avec la Communauté de Communes de la Région de Gournay en-Bray l'animation du Comité de Dynamisation du bassin de Gournay, instance qui associe également la municipalité, la CCI de Rouen et la Chambre de Métiers.

En parallèle des conventions directement animées par SME, nous sommes intervenus dans l'élaboration de trois opérations dont le pilotage est confié à des prestataires privés :

■ **Convention Autoliv (Gournay) :** SME est l'interlocuteur privilégié du cabinet CDID, prestataire retenu par Autoliv pour la mise en œuvre de la future convention de revitalisation.

■ **Convention ICI Paints (Grand Quevilly) :** SME a conseillé l'entreprise dans la conception de son programme d'action.

■ **Convention Plastic Omnium (St Romain de Colbosc) :** SME a participé à l'élaboration du projet de convention à la demande du cabinet Altedia, pilote de la mission, et des Services de l'État.

Revitalisation : mode d'emploi

La législation oblige les entreprises de plus de 1 000 salariés à engager des actions de revitalisation lorsqu'elles procèdent à un plan de licenciement affectant l'équilibre du bassin d'emploi dans lesquels elles sont implantées. Les ressources mises à disposition permettent de financer des actions d'appui aux entreprises locales, de prospection, de soutien à l'implantation de nouvelles activités, etc. Ces actions font l'objet d'une convention signée entre l'État et l'entreprise. Leur mise en œuvre est confiée à un organisme spécialisé, qu'il soit privé ou parapublic. Depuis 2008, SME se positionne sur ces opérations afin de mettre à profit sa connaissance du tissu économique local, permettant ainsi de concentrer l'intervention de prestataires privés sur des actions à forte valeur ajoutée.

L'équipe est présente dans l'ensemble des Comités d'Engagement de la vingtaine de conventions actuellement en cours sur le territoire départemental, par ses chargés de missions territoriaux concernés. SME a réalisé une cartographie et un tableau synthétique des conventions et de leurs dispositifs nombreux, parfois concurrents, en vue d'améliorer la lisibilité pour les entreprises.

Depuis 2009, SME s'est fortement mobilisé au côté du Département, pour créer un fonds mutualisé de revitalisation. Le principe a été retenu de créer, à l'échelle de la Seine-Maritime, un outil financier destiné à faire des avances remboursables aux PME, à l'image du fonds PME Développement dont l'efficacité et l'utilité sont unanimement reconnus. Ce fonds serait alimenté par une fraction des crédits de revitalisation versés par les entreprises.

Après un premier projet de "fonds de dotation" non retenu par les Services de l'État, la solution juridique proposée s'orientait vers la création d'une association ad'hoc utilisant la forme juridique de la "fiducie" pour garantir la bonne gestion du fonds. Cette nouvelle organisation est validée par les Services de l'État et devrait voir le jour mi-2011. SME demeure l'opérateur technique désigné pour prescrire, présenter les dossiers et assurer la gestion de l'association.

Actions transversales



Parution de 3 numéros de la lettre d'informations SME INFOS et de la Bourse des Locaux en support papier, avec des tirages de 5 000 exemplaires



1^{ères} Rencontres Économiques à Dieppe



1^{ères} Rencontres Économiques à Gournay

AG avec présentation de l'Etude GRANDde

Réunion locale d'information destinée à nos adhérents et partenaires

Animation et mise à jour du site internet : 15 200 visiteurs sur l'année 2010 soit + 5% par rapport à 2009



2 ■ Appui aux territoires

2.4 Prospection d'entreprises exogènes

Objectifs

Identifier et attirer des entreprises extérieures à la Seine-Maritime

Moyens mis en œuvre

181 jours de travail soit 14 % du temps opérationnel de l'équipe

Résultats

- 105 entretiens réalisés
- 11 visites d'entreprises
- 8 projets potentiels d'implantation détectés
- 2 partenariats technologiques
- 20 offres immobilières et foncières élaborées en réponse aux prospects de Normandie Développement

Les actions de prospection menées par SME en 2010 ont été construites essentiellement en prolongation du travail réalisé en 2008 et 2009 pour le Technopôle du Madrillet. En valorisant les compétences présentes dans les domaines des énergies nouvelles, des nouveaux matériaux et de la motorisation propre, SME poursuit sa prospection dans les "Greentech" et enrichit sa base de contacts.

SME a participé à 9 salons ou conventions d'affaires, soit en exposant, soit en visiteur (mais toujours en partenariat) :

- CEP à Stuttgart, Embedded World à Nüremberg, Engine Expo à Stuttgart, ENR Green au Mans, Big Talents à Rouen, Pollutec à Lyon (stands partagés avec des partenaires),
- Mondial de l'Auto à Paris, Seafood à Bruxelles (en visiteurs),
- Integral Powertrain et Mac Laren en UK (rencontres directes d'entreprises suite à prospection)

Au-delà de ce premier vecteur de prospection, SME a décidé de travailler sur le champ du tourisme : une identification de 5 offres "remarquables" du territoire a pu être faite en interrogeant les communes (sur 30 propositions) et, sur cette base, SME recherche des investisseurs potentiels.

SME s'est inscrit dans la dynamique d'un nouveau réseau d'acteurs immobiliers et touristiques qui s'est créé au niveau national : le "Comité Bougainville". SME a également été présent sur les Rencontres Nationales du Tourisme à Paris. 20 offres de territoires ont été conçues par SME en réponse aux projets présentés par Normandy Développement et l'AFII.

A noter que, notre "Bourse des Locaux" arrive en quatrième position nationale sur le référencement Google (1^{ère} hors Ile de France) et représente un flux important de contacts entrants pour SME (notamment 50 % des entrées sur le site Internet).



Résultats 2010

Ce travail a permis de générer 105 entretiens en face à face avec de nouveaux prospects. 11 entreprises exogènes sont venues en Seine-Maritime pour la première fois afin de valider l'offre faite par SME. 15 autres visites sont programmées sur 2011.

8 projets d'implantation ont été détectés, dont 1 s'est implanté et 5 pourraient se concrétiser en 2011.

2 partenariats technologiques ont été signés avec les laboratoires du Madrillet.

1 entreprise a choisi d'implanter sa plateforme technologique et industrielle sur Dieppe. Il s'agit de l'entreprise FDKomposite, qui est installée dans les locaux du Port de Dieppe, pour mettre au point la conception et la fabrication de pales éoliennes de nouvelle génération.



Dieppe

Parc des Vertus - 56 rue de la Briqueterie
Saint-Aubin-sur-Scie
Adresse postale : BP 204 - 76206 Dieppe Cedex
Tél. : 02 35 82 20 20 - Fax : 02 35 84 87 27

Rouen

Parc de La Vatine - 11 rue Sakharov
76130 Mont-Saint-Aignan
Tél. : 02 35 59 19 12 - Fax : 02 35 60 75 52

www.sme76.fr

contact@sme76.fr



Comité d'expansion économique de la Seine-Maritime